

**Powiat  
brodnicki**  
**Analiza  
społeczno –  
gospodarcza**





Krzysztof  
**Szczu**cki

**Powiat  
brodnicki**  
**Analiza  
społeczno —  
gospodarcza**



Krzysztof Szczucki  
Karol Leszczyński

Redakcja i korekta Marcin Romanowski  
Projekt okładki Szymon Strużyński  
Skład i łamanie Tomasz Smółka

© Copyright by Kujawsko-Pomorskie Centrum Aktywności  
ISBN 978-83-967572-5-8

# Spis treści

Najważniejsze wnioski	6
Charakterystyka powiatu brodnickiego	8
Demografia	10
Rynek pracy	19
Zdrowie	23
Komunikacja	28
Mieszkania	32
Przestępczość	36
Edukacja	40
Kultura, rozrywka, turystyka	43
Aktywność obywatelska	47
Podsumowanie roku 2022	
przez starostwo powiatowe	49
Raport Diagnostyczny Obszaru Prowadzenia	
Polityki Terytorialnej Brodnicy	52
Strategia Obszaru Rozwoju Społeczno-	
-Gospodarczego Powiatu Brodnickiego	
na lata 2015–2020	59
Podsumowanie	63
Spis tabel	65
Spis rysunków	67
Wykorzystane źródła	68

# Najważniejsze wnioski

- ▶ Powiat brodnicki jest typowym powiatem ziemskim skupionym wokół największego miasta, które jest zarazem jego kulturalnym, turystycznym i gospodarczym centrum.
- ▶ Problematyczne jest usytuowanie powiatu poza głównymi szlakami komunikacyjnymi. Do Torunia można dojechać z Brodnicy wyłącznie z przesiadką, ponieważ głównym węzłem kolejowym w powiecie jest Jabłonowo Pomorskie. Przez powiat przebiega tylko jedna droga krajowa.
- ▶ Powiat stanowi spójną strukturę, a jego mieszkańcy mają poczucie przywiązania do miejsca.
- ▶ W powiecie bardzo aktywnie działają mieszkańcy, którzy organizują rocznie około 30 cyklicznych wydarzeń kulturalnych, sportowych i rocznicowych.
- ▶ Największym atutem powiatu jest jego otoczenie przyrodnicze, a zwłaszcza duża liczba jezior.
- ▶ W powiecie występuje wyższy niż w województwie i w całym kraju wskaźnik małżeństw oraz znacznie niższy wskaźnik rozwodów.
- ▶ Niepokojąca jest bardzo wysoka liczba prób samobójczych, która niemal dwukrotnie przewyższa wskaźnik dla województwa. Rozwiązanie tego problemu powinno być ważnym punktem na mapach działań lokalnych samorządów.

- ▶ Powiat jest dosyć bezpieczny – charakteryzuje się niską liczbą stwierdzonych przestępstw (choć, niestety, rosnącą w ostatnich latach) i bardzo wysokim wskaźnikiem ich wykrywalności.
- ▶ Mieszkańcy powiatu są zdecydowanie słabiej wykształceni niż w innych powiatach, co przekłada się na relatywnie niskie zarobki.
- ▶ Zdecydowanie niekorzystną statystyką dla powiatu jest odsetek nieruchomości podłączonych do sieci gazowej.

# Charakterystyka powiatu brodnickiego

Powiat brodnicki położony jest w północno-wschodniej części województwa kujawsko-pomorskiego. Siedzibą władz powiatu jest miasto Brodnica, będące rzeczywistym centrum kulturalnym, turystycznym i gospodarczym powiatu. Obszar powiatu rozciąga się w dorzeczu Wisły i jej prawobrzeżnych dopływów: Skrwy, Drwęcy i Osy. Od północy i wschodu graniczy z województwem warmińsko-mazurskim, a od południowego wschodu z województwem mazowieckim. Zajmuje obszar 1038,79 km<sup>2</sup>, a liczba ludności wynosi 78 784 osoby (dane GUS z 2021 r.). W granicach powiatu znajduje się 131 sołectw i 225 miejscowości.

W skład powiatu wchodzi trzy miasta i 10 gmin:

- ▶ miasta: Brodnica, Górzno, Jabłonowo Pomorskie,
- ▶ gminy miejsko-wiejskie: Górzno, Jabłonowo Pomorskie,
- ▶ gminy wiejskie: Bartniczka, Bobrowo, Brodnica, Brzozie, Osiek, Świedziebnia, Zbiczno.

Pod względem geograficznym powiat położony jest w granicach makroregionu Pojezierza Chełmińsko-Dobrzyńskiego. Centralna część powiatu leży w granicach mezoregionu Doliny Drwęcy, północna – Pojezierza Brodnickiego, zachodni fragment – Pojezierza Chełmińskiego. Na południe i wschód od Doliny Drwęcy rozpościera się mezoregion Pojezierza Dobrzyńskiego.



Północno-wschodnie peryferie powiatu leżą w granicach Garbu Lubawskiego, a południowo-wschodnie – w granicach Równiny Urszulewskiej. Główną rzeką jest Drwęca, której odcinek środkowy i fragment dolnego znajdują się na terenie powiatu. To właśnie przyroda jest jednym ze znaczących zasobów powiatu, zwłaszcza rzeka Drwęca oraz liczne jeziora, których ponad 100 znajduje się w granicach powiatu. Zajmują one ponad 2,8 tys. ha. Największe z nich to Bachotek (211 ha), Sosno (188 ha) i Płowęż (174,2 ha). Rysunek 1 przedstawia mapę powiatu.

Rysunek 1. Mapa powiatu brodnickiego



Źródło: Program Ochrony Środowiska Powiatu Brodnickiego na lata 2020–2025 z perspektywą do 2030 roku, s. 14.

# Demografia

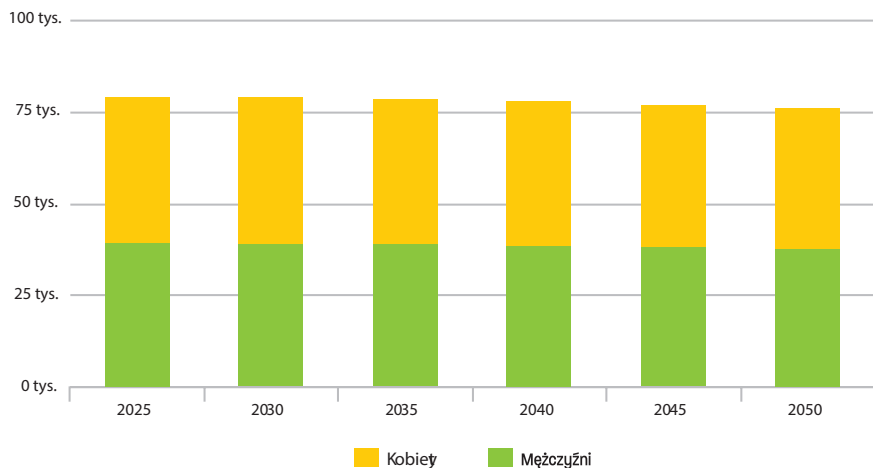
W powiecie mieszkają 78 784 osoby, z czego 50,5% stanowią kobiety, a 49,5% mężczyźni. W latach 2002–2021 liczba mieszkańców wzrosła o 5,5%. Zmiany liczby mieszkańców powiatu przedstawia rysunek 2.

Rysunek 2. Liczba mieszkańców powiatu w latach 1995–2021



Źródło: GUS, 2021; [www.polskawliczbach.pl](http://www.polskawliczbach.pl).

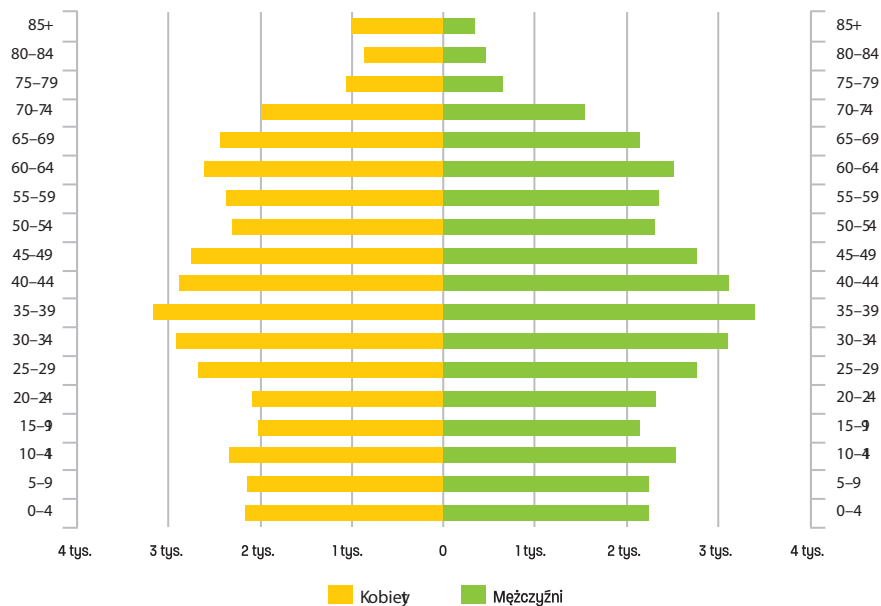
Rysunek 3. Prognozowana liczba mieszkańców powiatu brodnickiego w latach 2025–2050



Źródło: GUS, 2021; [www.polskawliczbach.pl](http://www.polskawliczbach.pl).

Prognozowana liczba mieszkańców powiatu brodnickiego w 2050 roku wynosi 76 010, z czego 38 389 to kobiety, a 37 621 – mężczyźni (rysunek 3).

Rysunek 4. Piramida wieku mieszkańców powiatu brodnickiego w 2021 r.



Źródło: GUS, 2021; [www.polskawliczbach.pl](http://www.polskawliczbach.pl).

Średni wiek mieszkańców (tabela 1) wynosi 40,0 lat i jest nieznacznie niższy od średniego wieku mieszkańców województwa kujawsko-pomorskiego oraz od średniego wieku mieszkańców całej Polski.

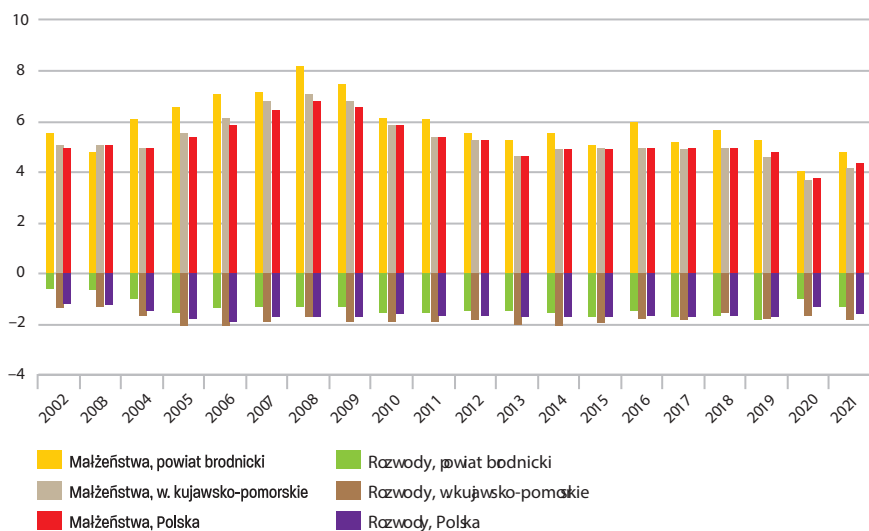
Tabela 1. Średnia wieku mieszkańców w 2021 r.

Średnia wieku mieszkańców w 2021 r.
<b>Powiat brodnicki: 40,0</b>
Województwo kujawsko-pomorskie: 42,2
Polska: 42,2

Źródło: dane GUS, 2021.

Mieszkańcy powiatu brodnickiego zawarli w 2021 roku 379 małżeństw, co odpowiada 4,8 małżeństwa na 1000 mieszkańców. Jest to znacznie więcej od wartości dla województwa kujawsko-pomorskiego oraz od wartości dla Polski. W tym samym okresie odnotowano 1,3 rozwodu na 1000 mieszkańców. Jest to znacznie mniej od wartości dla województwa kujawsko-pomorskiego oraz od wartości dla kraju. Spośród mieszkańców powiatu brodnickiego 30,0% jest stanu wolnego, 58,0% żyje w małżeństwie, 2,8% jest po rozwodzie, a 9,0% to wdowy lub wdowcy. Dane na temat stanu cywilnego mieszkańców przedstawiono na rysunku 5 i w tabelach 2 i 3.

Rysunek 5. Małżeństwa i rozwody na 1000 ludności w powiecie brodnickim w latach 2002–2021



Źródło: GUS, 2021; [www.polskawliczbach.pl](http://www.polskawliczbach.pl).

Tabela 2. Małżeństwa na 1000 mieszkańców w 2021 r.

Małżeństwa na 1000 mieszkańców w 2021 r.
<b>Powiat brodnicki: 4,8</b>
Województwo kujawsko-pomorskie: 4,2
Polska: 4,4

Źródło: dane GUS, 2021.

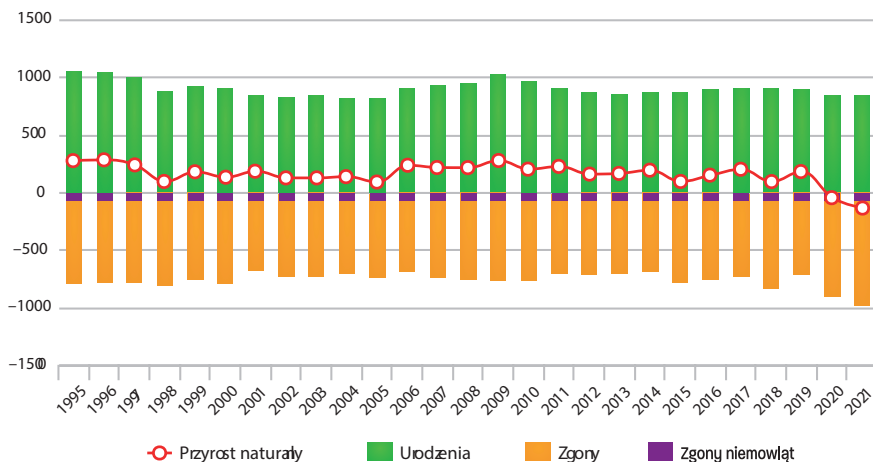
Tabela 3. Rozwody na 1000 mieszkańców w 2021 r.

Rozwody na 1000 mieszkańców w 2021 r.
<b>Powiat brodnicki: 1,3</b>
Województwo kujawsko-pomorskie: 1,8
Polska: 1,6

Źródło: dane GUS, 2021.

Powiat brodnicki ma ujemny przyrost naturalny wynoszący w 2021 roku -138. Odpowiada to przyrostowi naturalnemu -1,75 na 1000 mieszkańców powiatu brodnickiego. Przy czym mężczyźni ubyło z powiatu 101, a kobiet 37.

Rysunek 6. Przyrost naturalny w powiecie brodnickim w latach 1995–2021



Źródło: GUS, 2021; [www.polskawliczbach.pl](http://www.polskawliczbach.pl).

Tabela 4. Przyrost naturalny na 1000 mieszkańców w 2021 r.

Przyrost naturalny na 1000 mieszkańców w 2021 r.
<b>Powiat brodnicki: -1,8</b>
Województwo kujawsko-pomorskie: -5,6
Polska: -4,9

Źródło: dane GUS, 2021.

Tabela 5. Urodzenia żywe na 1000 mieszkańców w 2021 r.

Urodzenia żywe na 1000 mieszkańców w 2021 r.
<b>Powiat brodnicki: 10,6</b>
Województwo kujawsko-pomorskie: 8,1
Polska: 8,7

Źródło: dane GUS, 2021.

Tabela 6. Dzietność ogólna w 2021 r.

Dzietność ogólna w 2021 r.
<b>Powiat brodnicki: 1,53</b>
Województwo kujawsko-pomorskie: 1,25
Polska: 1,32

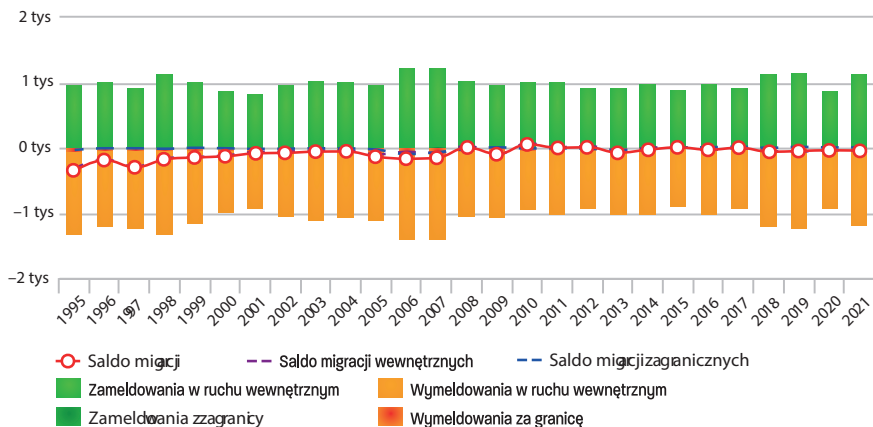
Źródło: dane GUS, 2021.

Powiat brodnicki może się pochwalić wyższą dzietnością (tabela 6) niż wynosi średnia dla całej Polski oraz jeszcze wyższą niż średnia dla województwa. Współczynnik dynamiki demograficznej, czyli stosunek liczby urodzeń żywych do liczby zgonów, wynosi 0,86 i jest znacznie większy od średniej dla województwa oraz znacznie większy od współczynnika dynamiki demograficznej dla całego kraju.

W 2021 roku zarejestrowano 1103 zameldowania w ruchu wewnętrznym oraz 1149 wymeldowań, w wyniku czego saldo migracji wewnętrznych wyniosło dla powiatu brodnickiego -46. W tym samym roku 17 osób zameldowało się z zagranicy oraz zarejestrowano 17 wymeldowań za granicę. Daje to saldo migracji zagranicznych wynoszące 0.



Rysunek 7. Migracje na pobyt stały w latach 1995–2021 w powiecie brodnickim



Źródło: GUS, 2021; [www.polskawliczbach.pl](http://www.polskawliczbach.pl).

Saldo migracji wewnętrznych i zewnętrznych od wielu lat oscyluje wokół zera, co oznacza, że mniej więcej tyle samo osób się do powiatu sprowadza, ile się z niego wyprowadza (rysunek 7).

Tabela 7. Biologiczne grupy wieku w 2021 r.

Biologiczne grupy wieku w 2021 r.
Przedprodukcyjny (0–14 lat): 17,3%
Produkcyjny (15–64): 66,8%
Poprodukcyjny (65 lat i więcej): 15,8%

Źródło: dane GUS, 2021.

W wieku produkcyjnym jest 66,8% mieszkańców powiatu brodnickiego, w wieku przedprodukcyjnym – 17,3%, a 15,8% mieszkańców jest w wieku poprodukcyjnym (tabela 7).

W *Raporcie Diagnostycznym Obszaru Prowadzenia Polityki Terytorialnej Brodnicy* opublikowanym w 2023 roku autorzy, interpretując sytuację demograficzną, konkludują, że społeczny wskaźnik rozwoju powiatu wskazuje, iż sytuacja w roku 2021 jest gorsza niż wynosi średnia dla innych powiatów ziemskich.

Z punktu widzenia przeprowadzonych w raporcie badań i analiz zauważalne są duże ruchy migracyjne w obu kierunkach, a także rozwój przestrzeni pod indywidualną i wielorodzinną zabudowę sprzyjający osiedlaniu się na tym obszarze, uznawanym za atrakcyjne miejsce do zamieszkania w ostatnich latach. Z tego względu wybrzmiewa konieczność interwencji w infrastrukturę publiczną, przede wszystkim komunikacyjną, edukacyjną, medyczną, czasu wolnego, turystyki, rekreacji, oraz w zasoby komunalne dla zwiększenia poziomu atrakcyjności osiedleńczej obszaru i dalszego zachęcania do zamieszkania tutaj.

Równocześnie wyraźnie dostrzega się także postępujące starzenie się społeczeństwa i konieczność zwrócenia uwagi na politykę senioralną i dostępność specjalistycznej oferty w tym zakresie<sup>1</sup>.

---

<sup>1</sup> *Raport Diagnostyczny Obszaru Prowadzenia Polityki Terytorialnej Brodnicy. Synteza, 2023, s. 7.*

# Rynek pracy

Bezrobocie rejestrowane w powiecie brodnickim wynosiło w 2021 roku 6,2% (8,6% wśród kobiet i 4,1% wśród mężczyzn). Jest to znacznie mniej od stopy bezrobocia rejestrowanego dla województwa kujawsko-pomorskiego oraz znacznie więcej od stopy bezrobocia rejestrowanego dla całej Polski. Stopę bezrobocia w powiecie brodnickim przedstawiono w tabeli 8 i na rysunku 8.

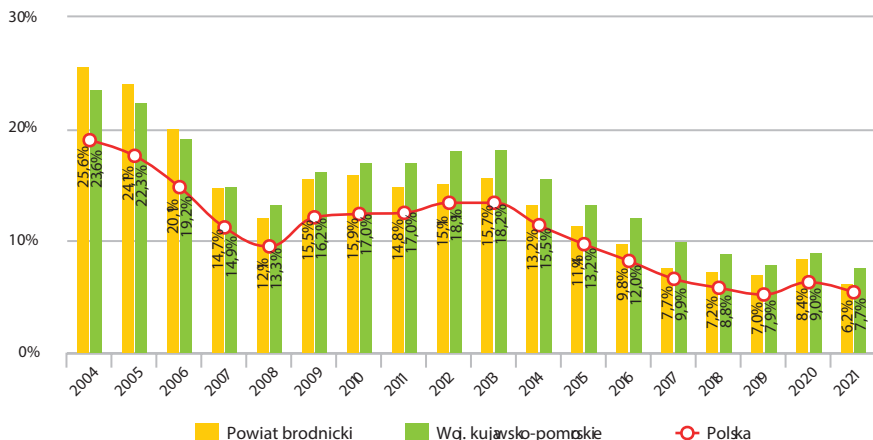
Tabela 8. Stopa bezrobocia rejestrowanego w 2021 r.

Stopa bezrobocia rejestrowanego w 2021 r.
<b>Powiat brodnicki: 6,2%</b>
Województwo kujawsko-pomorskie: 7,7%
Polska: 5,4%

Źródło: dane GUS, 2021.

Kobiety stanowią 47,8% wszystkich pracujących ogółem, a mężczyźni – 52,2%.

Rysunek 8. Stopa bezrobocia rejestrowanego w powiecie brodnickim w latach 2004–2021



Źródło: GUS, 2021; [www.polskawliczbach.pl](http://www.polskawliczbach.pl).

Bezrobocie w powiecie sukcesywnie maleje w ostatnich dwóch dziesięcioleciach, zwłaszcza od 2013 roku, z niewielkim wzrostem w okresie pandemii. Jednakże skala bezrobocia odpowiada temu wskaźnikowi dla Polski i województwa.

Tabela 9. Przeciętne miesięczne wynagrodzenie brutto w 2021 r.

Przeciętne miesięczne wynagrodzenie brutto w 2021 r.
<b>Powiat brodnicki: 4666 zł</b>
Województwo kujawsko-pomorskie: 5287 zł
Polska: 6001 zł

Źródło: dane GUS, 2021.  
Dane zaokrąglone do pełnych złotych.

W 2021 roku przeciętne miesięczne wynagrodzenie brutto (tabela 9) w powiecie brodnickim wynosiło 4666,18 zł, co odpowiada 77,80% przeciętnego miesięcznego wynagrodzenia brutto w Polsce.

Wśród aktywnych zawodowo mieszkańców powiatu brodnickiego średnio w 2021 roku 5177 osób wyjeżdża do pracy do innych gmin, a 3756 pracujących przyjeżdża do pracy spoza gminy – tak więc saldo przyjazdów i wyjazdów do pracy wynosi –1421. Spośród aktywnych zawodowo mieszkańców powiatu brodnickiego 27,5% pracuje w sektorze rolniczym (rolnictwo, leśnictwo, łowiectwo i rybactwo), 40,2% w przemyśle i budownictwie, a 13,9% w sektorze usługowym (handel, naprawa pojazdów, transport, zakwaterowanie i gastronomia, informacja i komunikacja). Z kolei 1,8% pracuje w sektorze finansowym (działalność finansowa i ubezpieczeniowa, obsługa rynku nieruchomości).

Gospodarczy wskaźnik rozwoju powiatu wskazuje, że sytuacja w roku 2021 jest gorsza lub dużo gorsza niż wynosi średnia dla innych powiatów. Rynek pracy powinien być ważnym obszarem zainteresowania strategicznego władz samorządowych, szczególnie w kontekście dwóch zjawisk – niskiej zastępowalności pokoleń na rynku pracy, pomimo względnie wysokiej podaży pracy i „rynku pracownika”, oraz słabszej jakości oferty pracy dostępnej dla mieszkańców powiatu. Składa się na to przede wszystkim niska atrakcyjność wynagrodzeń lokalnej gospodarki, pomimo w miarę wysokiej aktywności gospodarczej.

Pozytywnie warto odnotować rosnące różnicowanie lokalnej gospodarki, ale nadal bez wyraźnego

udziału przedsiębiorstw innowacyjnych i opartych na nowych technologiach – gwarantujących stały rozwój gospodarczy i najatrakcyjniejsze oferty pracy. Na obszarze powiatu zauważany jest deficyt mocnych, opartych na wiedzy podmiotów gospodarczych, rozwijających się i oferujących pracę dla wykwalifikowanej kadry. Jednocześnie niewystarczająca oferta usług edukacyjnych kształcących specjalistów powoduje zasilanie lokalnego rynku jedynie osobami o niskim bądź średnim poziomie kwalifikacji oraz niskiej zdolności do samodzielnego tworzenia nowych, atrakcyjnych miejsc pracy<sup>2</sup>.

---

2 Tamże, s. 9.

# Zdrowie

Podobnie jak w przypadku powiatu toruńskiego ogólna sytuacja zdrowotna ludności wydaje się stać na wysokim poziomie z wyjątkiem pewnych wskazanych poniżej obszarów, takich jak zgony niemowląt (tabela 11), który to wskaźnik jest wyższy niż średnia dla województwa i dla całego kraju; zgony z powodu chorób układu krążenia (tabela 14 i 15) oraz zgony z powodu nowotworów szyjki macicy (tabela 16).

Tabela 10. Zgony na 1000 mieszkańców w 2021 r.

Zgony na 1000 mieszkańców w 2021 r.
<b>Powiat brodnicki: 12,4</b>
Województwo kujawsko-pomorskie: 13,8
Polska: 13,6

Źródło: dane GUS, 2021.

Tabela 11. Zgony niemowląt na 1000 urodzeń żywych w 2021 r.

Zgony niemowląt na 1000 urodzeń żywych w 2021 r.
<b>Powiat brodnicki: 6,0</b>
Województwo kujawsko-pomorskie: 5,6
Polska: 3,9

Źródło: dane GUS, 2021.

Tabela 12. Zgony osób do 65. roku życia na 1000 mieszkańców w 2021 r.

Zgony osób do 65. roku życia na 1000 mieszkańców w 2021 r.
<b>Powiat brodnicki: 3,3</b>
Województwo kujawsko-pomorskie: 3,8
Polska: 3,6

Źródło: dane GUS, 2021.

Tabela 13. Zgony z powodu nowotworów na 100 tys. mieszkańców w 2021 r.

Zgony z powodu nowotworów na 100 tys. mieszkańców w 2021 r.
<b>Powiat brodnicki: 260,55</b>
Województwo kujawsko-pomorskie: 288,2
Polska: 268,1

Źródło: dane GUS, 2021.

Tabela 14. Zgony z powodu chorób układu krążenia na 100 tys. mieszkańców w 2021 r.

Zgony z powodu chorób układu krążenia na 100 tys. mieszkańców w 2021 r.
<b>Powiat brodnicki: 524,9</b>
Województwo kujawsko-pomorskie: 521,8
Polska: 475,8

Źródło: dane GUS, 2021.

Zgony mieszkańców z powodu chorób układu krążenia przekraczają i tak wysoką średnią dla województwa i znacząco przekraczają średnią dla całej Polski.



Tabela 15. Zgony osób do 65. roku życia z powodu chorób układu krążenia na 100 tys. mieszkańców w 2021 r.

Zgony osób do 65. roku życia z powodu chorób układu krążenia na 100 tys. mieszkańców w 2021 r.
<b>Powiat brodnicki: 88,2</b>
Województwo kujawsko-pomorskie: 101,3
Polska: 70,6

Źródło: dane GUS, 2021.

Tabela 16. Zgony kobiet z powodu nowotworu szyjki macicy na 100 tys. kobiet w 2021 r.

Zgony kobiet z powodu nowotworu szyjki macicy na 100 tys. kobiet w 2021 r.
<b>Powiat brodnicki: 7,6</b>
Województwo kujawsko-pomorskie: 6,1
Polska: 6,9

Źródło: dane GUS, 2021.

Tabela 17. Odsetek zgonów kobiet z powodu nowotworu szyjki macicy w 2021 r.

Odsetek zgonów kobiet z powodu nowotworu szyjki macicy w 2021 r.
<b>Powiat brodnicki: 0,6%</b>
Województwo kujawsko-pomorskie: 0,5%
Polska: 0,5%

Źródło: dane GUS, 2021.

Negatywnie na tle innych wskaźników wyróżnia się też liczba prób samobójczych, niemal dwukrotnie przekraczająca średnią dla województwa. Powiat

brodnicki razem z powiatem toruńskim są niechlubnymi negatywnymi wyjątkami, jeśli chodzi o próby samobójcze w województwie kujawsko-pomorskim (tabela 18).

**Tabela 18. Liczba prób samobójczych na 100 tys. mieszkańców w 2021 r.**

Liczba prób samobójczych na 100 tys. mieszkańców w 2021 r.
<b>Powiat brodnicki: 42</b>
Województwo kujawsko-pomorskie: 22
Polska: 36

Źródło: dane GUS, 2021.

O ogólnym poziomie zdrowia dobrze świadczy średnia waga niemowląt, które przyszły na świat w 2021 roku (tabela 19). Jest ona wyższa niż średnia dla Polski i wyższa niż średnia dla województwa.

**Tabela 19. Średnia waga noworodków w 2021 r.**

Średnia waga noworodków w 2021 r.
<b>Powiat brodnicki: 3413 g</b>
Województwo kujawsko-pomorskie: 3385 g
Polska: 3363 g

Źródło: dane GUS, 2021.

W 2021 roku 42,1% zgonów w powiecie brodnickim spowodowanych było chorobami układu krążenia, przyczyną 20,9% zgonów w powiecie brodnickim były nowotwory, a 4,1% zgonów spowodowanych było

chorobami układu oddechowego. Na 1000 ludności powiatu brodnickiego przypada 12,38 zgonu.

Należy także zauważyć, że powiat brodnicki wyróżnia się wśród powiatów ziemskich trzecim najwyższym wskaźnikiem dotyczącym odsetka osób z niepełnosprawnościami w populacji osób w wieku produkcyjnym (37,4%), przewyższającym średnią wojewódzką będącą na poziomie 32,8%.

# Komunikacja

Powiat znajduje się raczej na uboczu głównych szlaków komunikacyjnych, przebiega przez niego tylko jedna droga krajowa DK15 łącząca Brodnicę z Toruniem i Ostródą. Brodnica nie ma też bezpośredniego połączenia kolejowego z Toruniem, dostępne jest tylko połączenie z przesiadką w Jabłonowie Pomorskim, łączące dwie linie kolejowe. Podstawowym środkiem komunikacji zewnętrznej pozostaje więc samochód. Na terenie powiatu nie są obecnie przygotowywane ani realizowane żadne inwestycje w zakresie rozbudowy sieci dróg krajowych.

Tabela 20. Wypadki drogowe na 100 tys. mieszkańców w 2021 r.

Wypadki drogowe na 100 tys. mieszkańców w 2021 r.
<b>Powiat brodnicki: 41,9</b>
Województwo kujawsko-pomorskie: 38,9
Polska: 59,9

Źródło: dane GUS, 2021.

Według danych z 2021 roku (tabela 20) w wyniku 33 wypadków drogowych w powiecie brodnickim odnotowano pięć ofiar śmiertelnych oraz 31 osób rannych. Oznacza to, że na 100 tys. ludności przypadło 41,9 wypadku (więcej od wartości dla województwa

kujawsko-pomorskiego oraz znacznie mniej od wartości dla całej Polski) oraz 6,3 ofiary śmiertelnej (więcej od wartości dla województwa i więcej od wartości dla kraju). Na 100 tys. pojazdów przypadło zaś w 2020 roku (tabela 21) odpowiednio 9,4 ofiary śmiertelnej (znacznie więcej od wartości dla województwa kujawsko-pomorskiego oraz znacznie więcej od wartości dla całego kraju) oraz 79,1 osoby rannej (znacznie więcej od wartości dla województwa i wartość porównywalna do wartości dla Polski).

Tabela 21. Ofiary śmiertelne wypadków na 100 tys. pojazdów w 2020 r.

Ofiary śmiertelne wypadków na 100 tys. pojazdów w 2020 r.
<b>Powiat brodnicki: 6,3</b>
Województwo kujawsko-pomorskie: 7,6
Polska: 7,6

Źródło: dane GUS 2020.

Tabela 22. Samochody osobowe na 1000 mieszkańców w 2021 r.

Samochody osobowe na 1000 mieszkańców w 2021 r.
<b>Powiat brodnicki: 669,3</b>
Województwo kujawsko-pomorskie: 646,2
Polska: 656,3

Źródło: dane GUS, 2021.

W 2021 roku w powiecie brodnickim zarejestrowanych było 74 615 pojazdów samochodowych oraz ciągników, w tym 52 894 samochody osobowe (669,3 na każdy 1000 mieszkańców – nieznacznie więcej od

wartości dla województwa kujawsko-pomorskiego oraz wartość porównywalna do wartości dla całej Polski), 6807 samochodów ciężarowych (97,8 – wartość porównywalna do wartości dla województwa oraz mniejsza od wartości dla całego kraju), 215 autobusów (2,7 – mniej od wartości dla województwa kujawsko-pomorskiego oraz znacznie mniej od wartości dla Polski), 919 ciągników siodłowych (11,6 – znacznie więcej od wartości dla województwa oraz nieznacznie mniej od wartości dla kraju) oraz 6126 motocykli (77,5 – znacznie więcej od wartości dla województwa kujawsko-pomorskiego oraz znacznie więcej od wartości dla całej Polski).

**Tabela 23. Ścieżki rowerowe na 10 tys. km<sup>2</sup> w 2021 r.**

Ścieżki rowerowe na 10 tys. km <sup>2</sup> w 2021 r.
<b>Powiat brodnicki: 281,7 km</b>
Województwo kujawsko-pomorskie: 768,9 km
Polska: 591,9 km

Źródło: dane GUS, 2021.

**Tabela 24. Ścieżki rowerowe na 10 tys. mieszkańców w 2021 r.**

Ścieżki rowerowe na 10 tys. mieszkańców w 2021 r.
<b>Powiat brodnicki: 3,7 km</b>
Województwo kujawsko-pomorskie: 6,8 km
Polska: 4,9 km

Źródło: dane GUS, 2021.

Powiat brodnicki jest też słabo rozwinięty komunikacyjnie, jeśli chodzi o ścieżki rowerowe. Zdecydowanie

odstaje pod tym względem od reszty kraju i od swojego województwa (tabele 23 i 24).

Jednym z głównych wyzwań, przed którymi stoi powiat, jest przeciwdziałanie wykluczeniu komunikacyjnemu i peryferyjności transportowej. Miasto Brodnica charakteryzuje się ujemnym i pogarszającym się syntetycznym wskaźnikiem dostępności komunikacyjnej. W 2021 roku wartość wskaźnika wynosiła  $-0,17$ . Oznacza to, że średnia dostępność innych ośrodków wielofunkcyjnych w grupie porównawczej jest lepsza i rozwija się szybciej niż w Brodnicy. Wskaźnik ten uwzględnia długość i jakość sieci dróg, dostępność indywidualnych środków transportu, rozwój alternatywnych rozwiązań komunikacyjnych, dostępność kolei i skalę ruchu turystycznego.

Szkielet drogowy powiatu brodnickiego stanowi DK15 Toruń–Ostróda. Jest to droga o parametrach klasy GP – droga główna ruchu przyspieszonego. *Wojewódzka Strategia Przyspieszenia 2030+* postuluje w ramach celu głównego realizację projektu kluczowego polegającego na wpisaniu DK15 do kategorii dróg ekspresowych (S15). Poprawiłoby to skomunikowanie obszaru z autostradą A1 (Gdańsk–Łódź–Gorzyczki) przez węzeł Turzno oraz drogą ekspresową S7 (Gdańsk–Warszawa) przez węzeł Ostróda Zachód<sup>3</sup>.

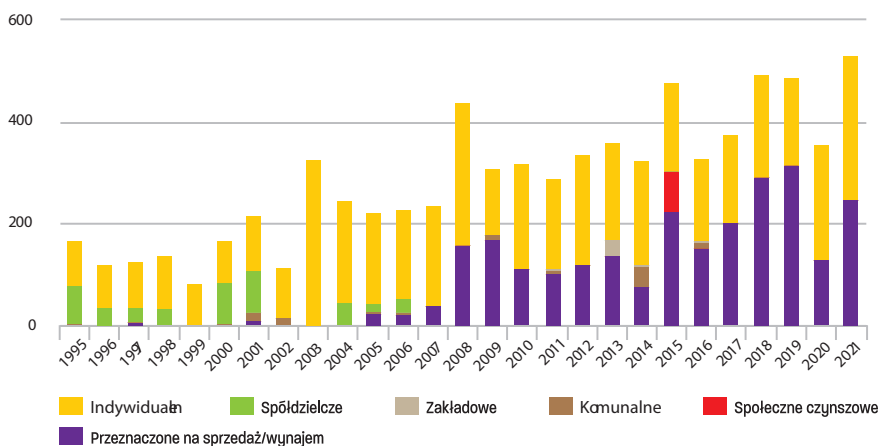
---

<sup>3</sup> *Raport Diagnostyczny Obszaru Prowadzenia Polityki Terytorialnej Brodnicy, 2023, s. 47.*

# Mieszkania

W 2021 roku w powiecie brodnickim oddano do użytku 529 mieszkań. Na każdy 1000 mieszkańców oddano więc do użytku 6,71 nowego lokalu. Dane na ten temat przedstawiono na rysunku 9 i w tabeli 25.

Rysunek 9. Liczba mieszkań oddanych do użytku w powiecie brodnickim w latach 1995–2021



Źródło: GUS, 2021; [www.polskawliczbach.pl](http://www.polskawliczbach.pl).



Tabela 25. Liczba nieruchomości oddanych do użytkowania w 2021 r. na 1000 mieszkańców

Liczba nieruchomości oddanych do użytkowania w 2021 r. na 1000 mieszkańców
<b>Powiat brodnicki: 6,71</b>
Województwo kujawsko-pomorskie: 4,78
Polska: 6,16

Źródło: dane GUS, 2021.

Jest to wartość znacznie większa od wartości dla województwa kujawsko-pomorskiego oraz od średniej dla całej Polski. Całkowite zasoby mieszkaniowe w powiecie brodnickim to 27 246 nieruchomości.

Tabela 26. Mieszkania na 1000 mieszkańców w 2021 r.

Mieszkania na 1000 mieszkańców w 2021 r.
<b>Powiat brodnicki: 344,80</b>
Województwo kujawsko-pomorskie: 372,60
Polska: 392,40

Źródło: dane GUS, 2021.

Na każdy 1000 mieszkańców przypada zatem 344,80 mieszkania (tabela 26). Jest to wartość mniejsza od wartości dla województwa kujawsko-pomorskiego oraz znacznie mniejsza od średniej dla całej Polski. Na cele indywidualne przeznaczono 53,3% mieszkań, a na sprzedaż lub wynajem 46,7%.

Tabela 27. Przeciętna powierzchnia użytkowa jednego mieszkania w 2021 r.

Przeciętna powierzchnia użytkowa jednego mieszkania w 2021 r.
<b>Powiat brodnicki: 80,20 m<sup>2</sup></b>
Województwo kujawsko-pomorskie: 70,80 m <sup>2</sup>
Polska: 74,50 m <sup>2</sup>

Źródło: dane GUS, 2021.

Tabela 28. Przeciętna liczba izb w jednym mieszkaniu w 2021 r.

Przeciętna liczba izb w jednym mieszkaniu w 2021 r.
<b>Powiat brodnicki: 4,13</b>
Województwo kujawsko-pomorskie: 3,78
Polska: 3,82

Źródło: dane GUS, 2021.

Tabela 29. Przeciętna liczba osób na jedną izbę w 2021 r.

Przeciętna liczba osób na jedną izbę w 2021 r.
<b>Powiat brodnicki: 0,72</b>
Województwo kujawsko-pomorskie: 0,71
Polska: 0,67

Źródło: dane GUS, 2021.

Przeciętna liczba pokoi (tabela 28) w nowo oddanych mieszkaniach w powiecie brodnickim wynosi 4,13 i jest porównywalna do przeciętnej liczby izb dla województwa kujawsko-pomorskiego oraz nieznacznie większa od przeciętnej liczby pokoi w całej Polsce.

Przeciętna powierzchnia użytkowa nieruchomości oddanej do użytkowania w 2021 roku w powiecie brodnickim to 94,50 m<sup>2</sup>. Jest ona porównywalna do przeciętnej powierzchni użytkowej dla województwa kujawsko-pomorskiego oraz porównywalna do przeciętnej powierzchni nieruchomości w całej Polsce.

**Tabela 30. Mieszkania wyposażone w instalacje techniczno-sanitarne – gaz sieciowy – w 2021 r.**

Mieszkania wyposażone w instalacje techniczno-sanitarne – gaz sieciowy – w 2021 r.
<b>Powiat brodnicki: 5,34%</b>
Województwo kujawsko-pomorskie: 48,94%
Polska: 57,25%

Źródło: dane GUS, 2021.

Pod względem instalacji techniczno-sanitarnych powiat bardzo negatywnie wyróżnia się w zasadzie tylko w jednej statystyce: dostępu do gazu sieciowego. Tylko 5,34% mieszkań jest do niego podłączonych (tabela 30).

Niepokoić może również coraz wyższy odsetek zadłużonych lokali będących w dyspozycji gmin, który wzrósł od roku 2011 prawie dwukrotnie do poziomu 60,54% w roku 2020. Mają na to z pewnością wpływ rozkład zarobków na lokalnym rynku pracy, decyzje użytkowników nieruchomości oraz pewna słabość administracyjna zarządzania nieruchomościami mieszkaniowymi<sup>4</sup>.

<sup>4</sup> Tamże, s. 30.

# Przestępczość

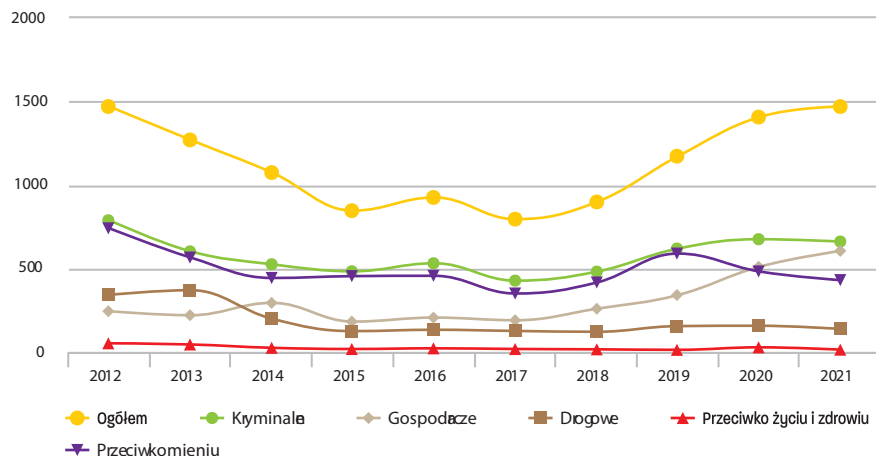
W 2021 roku w powiecie brodnickim stwierdzono 1470 przestępstw. Oznacza to, że na każdy 1000 mieszkańców odnotowano 18,63 przestępstwa (tabela 31).

Tabela 31. Przestępstwa ogółem na 1000 mieszkańców w 2021 r.

Przestępstwa ogółem na 1000 mieszkańców w 2021 r.
<b>Powiat brodnicki: 18,63</b>
Województwo kujawsko-pomorskie: 19,90
Polska: 21,51

Źródło: dane GUS, 2021.

Rysunek 10. Przepęstwa stwierdzone w powiecie brodnickim w latach 2012–2021



Źródło: GUS, 2021; [www.polskawliczbach.pl](http://www.polskawliczbach.pl).

Jest to wartość mniejsza od wartości dla województwa kujawsko-pomorskiego oraz znacznie mniejsza od średniej dla całej Polski. Wskaźnik wykrywalności sprawców przestępstw dla wszystkich przestępstw ogółem w powiecie brodnickim wynosi 87,30% i jest znacznie wyższy od wskaźnika wykrywalności dla województwa kujawsko-pomorskiego oraz od wskaźnika dla całej Polski. Wskaźnik ten jest jednym z najwyższych w Polsce (tabela 32).

Tabela 32. Wykrywalność przestępstw ogółem w 2021 r.

Wykrywalność przestępstw ogółem w 2021 r.
<b>Powiat brodnicki: 87%</b>
Województwo kujawsko-pomorskie: 74%
Polska: 71%

Źródło: dane GUS, 2021.

W przeliczeniu na 1000 mieszkańców powiatu brodnickiego najwięcej stwierdzono przestępstw o charakterze kryminalnym – 8,39 (wykrywalność 83%) oraz o charakterze gospodarczym – 7,68 (wykrywalność 88%). W dalszej kolejności odnotowano przestępstwa przeciwko mieniu – 5,46 (63%), drogowe – 1,76 (100%) oraz przeciwko życiu i zdrowiu – 0,19 (100%). Niestety ogólna liczba stwierdzonych przestępstw rośnie w ostatnich latach. Pozytywne jest jednak to, że w powiecie stwierdza się znacznie mniej przestępstw o charakterze kryminalnym (tabela 33), w tym przestępstw przeciwko mieniu (tabela 34) i zdrowiu lub życiu (tabela 35), niż wynosi średnia dla całego kraju.

Tabela 33. Przestępstwa kryminalne na 1000 mieszkańców w 2021 r.

Przestępstwa kryminalne na 1000 mieszkańców w 2021 r.
<b>Powiat brodnicki: 8,39</b>
Województwo kujawsko-pomorskie: 12,00
Polska: 12,82

Źródło: dane GUS, 2021.

Tabela 34. Przestępstwa przeciwko mieniu na 1000 mieszkańców w 2021 r.

Przestępstwa przeciwko mieniu na 1000 mieszkańców w 2021 r.
<b>Powiat brodnicki: 5,46</b>
Województwo kujawsko-pomorskie: 9,91
Polska: 10,95

Źródło: dane GUS, 2021.

**Tabela 35. Przepiępstwa przeciwko zdrowiu i życiu na 1000 mieszkańców w 2021 r.**

Przepiępstwa przeciwko zdrowiu i życiu na 1000 mieszkańców w 2021 r.
<b>Powiat brodnicki: 0,19</b>
Województwo kujawsko-pomorskie: 0,28
Polska: 0,35

Źródło: dane GUS, 2021.

W związku z niedużą liczbą dróg krajowych także liczba stwierdzonych przepiępstw drogowych jest niższa od średniej dla Polski.

**Tabela 36. Przepiępstwa drogowe na 1000 mieszkańców w 2021 r.**

Przepiępstwa drogowe na 1000 mieszkańców w 2021 r.
<b>Powiat brodnicki: 1,76</b>
Województwo kujawsko-pomorskie: 1,88
Polska: 1,85

Źródło: dane GUS, 2021.

## Edukacja

W wieku potencjalnej nauki (3–24 lat) jest 19 668 mieszkańców powiatu brodnickiego (w tym 9499 dziewczynek i kobiet oraz 10 169 chłopców i mężczyzn). Według Narodowego Spisu Powszechnego z 2011 roku 10,8% ludności ma wykształcenie wyższe, 1,8% – wykształcenie policealne, 11,1% – średnie ogólnokształcące, a 14,6% – średnie zawodowe. Wykształceniem zasadniczym zawodowym legitymuje się 28,0% mieszkańców powiatu brodnickiego, gimnazjalnym – 6,0%, zaś 26,4% – podstawowym ukończonym. Spośród mieszkańców 1,3% zakończyło edukację przed ukończeniem szkoły podstawowej.

Tabela 37. Wykształcenie wyższe w 2021 r.

Wykształcenie wyższe w 2021 r.
<b>Powiat brodnicki: 10,8%</b>
Województwo kujawsko-pomorskie: 14,8%
Polska: 17,9%

Źródło: dane GUS, 2021.

W porównaniu do średniej krajowej mieszkańcy powiatu brodnickiego mają niższy poziom wykształcenia. W roku 2021 w powiecie brodnickim mieściło się 26 przedszkoli, w których do 113 oddziałów uczęszczało



2050 dzieci (1011 dziewczynek oraz 1039 chłopców). Dostępnych było 0 miejsc. Dla porównania w 2008 roku w powiecie brodnickim mieściło się osiem przedszkoli, w których do 41 oddziałów uczęszczało 966 dzieci (466 dziewczynek oraz 500 chłopców). Dostępnych było 951 miejsc. Do przedziału 3–6 lat – wychowanie przedszkolne – zalicza się 18,5% mieszkańców powiatu brodnickiego w wieku potencjalnej nauki (3–24 lat), w tym 18,5% wśród dziewczynek i 18,4% wśród chłopców.

**Tabela 38. Dzieci w placówkach wychowania przedszkolnego na 1000 dzieci w wieku 3–5 lat w 2021 r.**

Dzieci w placówkach wychowania przedszkolnego na 1000 dzieci w wieku 3–5 lat w 2021 r.
<b>Powiat brodnicki: 762</b>
Województwo kujawsko-pomorskie: 836
Polska: 896

Źródło: dane GUS, 2021.

**Tabela 39. Dzieci w wieku 3–5 lat przypadające na jedno miejsce w placówce wychowania przedszkolnego w 2018 r.**

Dzieci w wieku 3–5 lat przypadające na jedno miejsce w placówce wychowania przedszkolnego w 2018 r.
<b>Powiat brodnicki: 1,17</b>
Województwo kujawsko-pomorskie: 0,99
Polska: 0,89

Źródło: dane GUS, 2021.

Na 1000 dzieci w wieku przedszkolnym 762 uczęszcza do placówek wychowania przedszkolnego. Na jedno miejsce w placówce wychowania przedszkolnego

w 2018 roku przypadało 1,17 dziecka w wieku przed-szkolnym. W powiecie, według danych za rok 2018, znajduje się 35 szkół podstawowych, w których w 419 oddziałach uczyło się 7122 uczniów (3437 dziewczynek oraz 3685 chłopców). Dla porównania w 2008 roku w powiecie brodnickim istniało 39 szkół podstawowych, w których w 304 oddziałach uczyło się 5457 uczniów (2600 dziewczynek oraz 2857 chłopców).

# Kultura, rozrywka, turystyka

Centrum turystycznym powiatu jest Brodnica, w której znajduje się najwięcej zabytków. Są one także najbardziej znaczące. Najważniejsze z nich to:

- ▶ gotycki kościół św. Katarzyny z XIII–XIV wieku,
- ▶ ruiny zamku krzyżackiego z pierwszej–drugiej ćwierci XIV wieku, rozbieranego od 1785 do 1842 roku; zachowały się wysoka ośmioboczna wieża i dolne partie murów,
- ▶ fragment ratusza z końca XIV wieku,
- ▶ na przedzamczu pałac Anny Wazówny z drugiej połowy XVI wieku, przebudowywany w XVII wieku,
- ▶ fragmenty średniowiecznych murów miejskich z XIV i XV wieku, w tym Brama Chełmińska i wieża Bramy Mazurskiej,
- ▶ spichlerze barokowe z XVII wieku,
- ▶ barokowy zespół poreformacki: kościół NMP z lat 1752–1761 i klasztor.

Ważnym punktem na kulturalnej mapie powiatu jest też Muzeum w Brodnicy istniejące od 1973 roku.

Głównymi atrakcjami przyrodniczymi są:

- ▶ Brodnicki Park Krajobrazowy – położony w centralnej części Pojezierza Brodnickiego, utworzony w 1985 roku i zajmujący obszar 16 685 ha, z czego w powiecie brodnickim znajduje się 12 349 ha,
- ▶ Górznieńsko-Lidzbarski Park Krajobrazowy – utworzony w 1990 roku i zajmujący obszar 27 764,3 ha,

z czego w granicach powiatu brodnickiego znajduje się 13 901,5 ha,

▶ Dolina Drwęcy.

Na terenie powiatu wyznaczono liczne ścieżki przyrodniczo-dydaktyczne. Do najbardziej znanych należą:

- ▶ „Zarośle” na terenie leśnictwa Zarośle,
- ▶ „Bachotek” – ścieżka kajakowa,
- ▶ „Bobrowiska” w Grzmięcy,
- ▶ „Grabiny-Łąkorz” w leśnictwie Grabiny,
- ▶ „Szumny Zdrój” w leśnictwie Górzno,
- ▶ „Retno” w leśnictwie Tęgowiec,
- ▶ „Na bindugę” w leśnictwie Długi Most.

Przyjęta uchwałą Nr XLI/693/13 Sejmiku Województwa Kujawsko-Pomorskiego z dnia 21 października 2013 roku *Strategia rozwoju województwa kujawsko-pomorskiego do roku 2020 – Plan modernizacji 2020+* wśród potencjalnych markowych produktów turystycznych województwa kujawsko-pomorskiego wymienia:

- ▶ rozwój produktu turystyki historyczno-religijnej w oparciu o katakumby w Klasztorze Franciszkanów w Brodnicy – Sanktuarium Św. Antoniego,
- ▶ pakiet produktów związanych z dziedzictwem Anny Wazówny:
  - » rozwój produktu turystyki historyczno-przyrodniczej,
  - » „Starościna Brodnicka Anna Wazówna – miłośniczka przyrody i sztuki”,

- » Międzynarodowy Jarmark Ekologiczny – „Jarmark z Królewną Anną”, Dycha Anny Wazówny, muzealne noce z duchem Anny Wazówny,
- ▶ Górzno – polską stolicę geocachingu,
- ▶ zagospodarowanie turystyczne lasów i jezior Pojezierza Brodnickiego,
- ▶ turystyczno-krajoznawczą wędrówkę Doliną Lutryny z elementami edukacji historycznej<sup>5</sup>.

Na terenie powiatu stale zwiększa się baza noclegowa, z dwóch hoteli w 2008 roku do siedmiu w 2021, w tym dwóch czterogwiazdkowych. Trudno jednak jest prowadzić analizę porównawczą danych, gdyż rok 2020 i 2021 to lata pandemiczne, w których nastąpił znaczny spadek działalności kulturalnej. W ostatnich latach odnotowywany jest stały spadek liczby uczestników imprez kulturalnych, czytelników bibliotek (–40%) i uczestników zajęć centrów kultury (–48%).

### **Na terenie powiatu odbywają się także liczne cykliczne imprezy:**

- Styczeń: ▶ Powiatowy Przegląd Kolęd i Pastorałek
- ▶ Przegląd Widowisk Bożonarodzeniowych i Zapustnych
- Luty: ▶ Festiwal Pieśni Romantycznej w Zbicznie
- Maj: ▶ Pochód Pierwszomajowy jako inscenizacja w Małym Leźnie
- ▶ Majówka z Brodnickim Domem Kultury

---

5 *Strategia rozwoju Powiatu Brodnickiego na lata 2014–2022.*

- ▶ Majówka w Jabłonie Pomorskim
- ▶ święto 4 Pułku Chemicznego z Brodnicy
- Czerwiec: ▶ Noc Świętojańska na zamku w Brodnicy
- ▶ Memoriał Stefana Sargalskiego w Biegach Przełajowych
- ▶ Międzynarodowy Wyścig Kolarski w Jabłonie Pomorskim
- Czerwiec / Lipiec:
  - ▶ imprezy piknikowe poszczególnych gmin
- Lipiec: ▶ Międzynarodowy Jarmark Ekologiczny „Jarmark z Królewną Anną” w Brodnicy
- ▶ Muzyczny Camping Brodnica
- ▶ Festiwal Szantowy „Brama Mazur”
- ▶ Jabłonowo Quest Festiwal
- ▶ Festiwal Rockowy w Zbicznie
- Sierpień: ▶ rocznica bitwy pod Brodnicą
- ▶ Powiatowy Konkurs Wieńców i Ozdób Dożynkowych w Brodnicy
- ▶ Impresje Orkiestr Dętych
- ▶ Thriatlón w Górznie
- ▶ Rajd Brodnicki
- Wrzesień: ▶ powiatowo-gminne dożynki
- ▶ Dni Energii Odnawialnej i festyn ekologiczny „Środowisko ponad Wszystko”
- ▶ święto ziemniaka
- ▶ święto kapusty
- ▶ grzybobranie
- Październik: ▶ Biesiada Kulturalna Seniorów
- ▶ jesienny maraton MTB.

# Aktywność obywatelska

Na terenie powiatu w roku 2021 działało łącznie 269 organizacji pozarządowych – stowarzyszeń, fundacji i organizacji społecznych – czyli miejsc, w których w sposób zorganizowany mieszkańcy mogą realizować swoją aktywność społeczną. Stanowi to znaczny wzrost w stosunku do roku 2011 o 78 organizacji (ponad 40%). Co warto odnotować, liczba organizacji pozarządowych jest relatywnie wyższa w porównaniu do innych powiatów ziemskich.

Tabela 40. Aktywność organizacji społecznych

Wskaźnik	2011	2019	2020	2021	Zmiana (2011–2021)
Liczba organizacji społecznych	192	259	264	269	40,10%
Saldo bieżące zarejestrowanych i wyrejestrowanych organizacji społecznych	11	14	5	5	–54,55%
Wydatki bieżące z budżetu JST na dotacje bieżące do organizacji pozarządowych na 1000 mieszkańców	140,19	2668,37	2448,31	2681,36	1812%
Uczestnicy zajęć centrów, domów i ośrodków kultury	1988	1799	1584	1022	–48,59%
Czytelnicy bibliotek	13 560	10 965	9420	8029	–40,79%

Źródło: *Raport Diagnostyczny Obszaru Prowadzenia Polityki Terytorialnej Brodnicy*, 2023, s. 31–32.

W tym samym okresie nastąpił też bardzo duży wzrost środków przeznaczonych na działania tychże organizacji przez samorząd. W roku 2021 wydatki bieżące z budżetu na dotacje na 1000 mieszkańców wyniosły 2681,36 zł, podczas gdy w roku 2011 było to 140,19 zł.



# Podsumowanie roku 2022 przez starostwo powiatowe

W opinii starosty 2022 rok był bardzo trudny. Główną przyczyną był kryzys związany z pandemią dodatkowo spotęgowany wojną na Ukrainie i inflacją wpływającą na koszty zarówno energii, jak i materiałów budowlanych.

## Najważniejsze zadania zrealizowane w 2022 roku:

### ► Inwestycje drogowe:

- » przebudowa drogi powiatowej nr 1815C na odcinku Górale–Mieszewy, drugi etap – odcinek Górale–Konojady

Wartość inwestycji wynosi 2 913 365,06 zł, z czego dofinansowanie z Rządowego Funduszu Rozwoju Dróg (RFRD) wynosi 1 544 527,00 zł. Pozostałą kwotę finansują powiat brodnicki – 956 196,06 zł – oraz miasto i gmina Jabłonowo Pomorskie, które przekazały dotację celową na realizację tej inwestycji w kwocie 412 642,00 zł;

- » przebudowa drogi powiatowej nr 1814C Brodnica–Karbowo na odcinku od ulicy Olsztyńskiej do ulicy Żmijewskiej

Wartość inwestycji wynosi 4 965 263,26 zł, z czego dofinansowanie z Rządowego Funduszu Rozwoju Dróg

(RFRD) wynosi 2 078 270,00 zł. Pozostałą kwotę finansują powiat brodnicki – 2 018 991,86 zł – oraz gmina Brodnica, która przekazała dotację celową na realizację tej inwestycji w kwocie 868 001,40 zł;

- » rozbudowa drogi powiatowej nr 1822 C od km 2+535 do km 2+807 polegająca na budowie dwóch zatok autobusowych wraz z chodnikiem w miejscowości Drużyny

Koszt zadania ogółem to 650 264,77 zł. Jest ono finansowane zgodnie z zawartą umową dotacji przez gminę Bobrowo – 335 443,00 zł – i powiat brodnicki – 335 443,00 zł;

► **inne projekty:**

- » budowa infrastruktury edukacyjnej i sportowej dla uczniów ze specjalnymi potrzebami edukacyjnymi przy Zespole Szkół Specjalnych w Brodnicy

Projekt jest dofinansowany z programu „Rządowy Fundusz Polski Ład: Program Inwestycji Strategicznych” nr 01/2021/6157/PolskiLad. Inwestycja kosztowała łącznie 1 430 783,80 zł. Dofinansowanie z programu „Rządowy Fundusz Polski Ład: Program Inwestycji Strategicznych” wyniosło 1 188 498,73 zł;

- » gruntowna modernizacja oraz wyposażenie pracowni TK-RTG Szpitala Powiatowego w Brodnicy w nowy sprzęt, w tym nowy tomograf i aparat RTG

Całkowity koszt zadania wyniósł 3 999 177 zł. Dofinansowanie z Funduszu Przeciwdziałania COVID-19 to 3 988 452 zł, a środki własne ZOZ w Brodnicy – 10 725 zł;

- » utworzenie strzelnicy wirtualnej w Zespole Szkół w Jabłonowie Pomorskim

Projekt został dofinansowany przez Ministra Obrony Narodowej w ramach konkursu ofert pod nazwą „Strzelnica w powiecie 2022” nr 3/2022/CWCR. Wartość zadania wynosi 183 700 zł, dofinansowanie MON – 145 123 zł, wkład finansowy powiatu brodnickiego – 38 577 zł.

# Raport Diagnostyczny Obszaru Prowadzenia Polityki Terytorialnej Brodnicy

Powiat od lat prowadzi politykę opartą na wiedzy i planowaniu. W ciągu ostatniej dekady przygotowanych zostało kilka ważnych dokumentów planowania wieloletniego. Najnowszym z nich jest *Raport Diagnostyczny Obszaru Prowadzenia Polityki Terytorialnej Brodnicy* zrealizowany przez zewnętrzną firmę i opublikowany w styczniu 2023 roku. Autorzy nie tylko dokonują w nim przeglądu dostępnych danych statystycznych, lecz także prowadzą badania wśród lokalnych liderów i mieszkańców ze szczególnym uwzględnieniem młodzieży.

Opisując charakter powiatu, autorzy wskazują, że większość gmin pełni funkcje rolnicze, jedynie cztery z nich pełnią inną funkcję – pozarolniczą (Brzozie, Zbiczno, Górzno) lub ośrodka wielofunkcyjnego (miasto Brodnica).

Trzy gminy mają charakter problemowy – wewnętrzny peryferyjny. Na podstawie wiedzy o rodzaju dominujących problemów oraz badań terenowych przeprowadzonych w roku 2018 przedstawiono rekomendacje o charakterze systemowym, mogące służyć przeciwdziałaniu marginalizacji jednostek zaliczonych do typu „wewnętrzne peryferyjne”:

- ▶ zniesienie barier instytucjonalnych w korzystaniu z usług publicznych w innych jednostkach (w tym w sąsiednich województwach),
- ▶ poprawa sytuacji planistycznej gmin (województwo kujawsko-pomorskie),
- ▶ podjęcie współpracy jednostek po obu stronach granic województw w zakresie wspólnego wykorzystania usług publicznych oraz lepszego powiązania transportem publicznym,
- ▶ lepsze dowiązanie lokalnej sieci drogowej do autostrad i dróg ekspresowych,
- ▶ wsparcie wybranych inwestycji transportowych (na przykład droga ekspresowa S10).

Pięć gmin powiatu zostało określonych w *Krajowej Strategii Rozwoju Regionalnego 2030* jako gminy zagrożone trwałą marginalizacją<sup>6</sup>:

- ▶ Bobrowo,
- ▶ Brzozie,
- ▶ Jabłonowo Pomorskie,
- ▶ Świedziebnia,
- ▶ Osiek.

Analizując rezultaty przeprowadzonych badań wśród mieszkańców powiatu, lokalnych liderów i młodzieży, można wyciągnąć wspólne wnioski i spostrzeżenia. Wszyscy badani jako najsilniejsze strony obszaru powiatu brodnickiego wymieniali:

- ▶ jakość i czystość środowiska naturalnego (powietrza, wody, zieleni),
- ▶ bezpieczeństwo,

---

6 *Krajowa Strategia Rozwoju Regionalnego 2030* (KSRR 2030).

- ▶ atrakcyjność turystyczną (przyrodniczą i kulturową).

Dla mieszkańców i młodzieży równie ważne okazały się więzi i tradycje rodzinne, a dla liderów i młodzieży – estetyka otoczenia i jakość przestrzeni publicznej. Z kolei dla każdej z tych grup indywidualnie:

- ▶ lokalny patriotyzm, dziedzictwo i historia (mieszkańcy),
- ▶ estetyka otoczenia i jakość przestrzeni publicznej (liderzy),
- ▶ relacje międzyludzkie: z sąsiadami, przyjaciółmi, znajomymi (młodzież).

Wszyscy badani jako **najsłabiej oceniane obszary** powiatu brodnickiego wymieniali:

- ▶ wysokość zarobków i płac,
- ▶ oferty pracy, rynek pracy,
- ▶ ofertę usług zdrowotnych.

Dla mieszkańców i liderów wspólnym deficytem były również komunikacja i transport zbiorowy. Natomiast indywidualnie, dla młodzieży były to jeszcze:

- ▶ warunki dla przedsiębiorczości (otwarcia i prowadzenia własnej firmy),
- ▶ oferta handlowa i usług rynkowych dla mieszkańców i firm.

Najważniejsze przedsięwzięcia, które powinny być zrealizowane zdaniem wszystkich badanych, to:

- ▶ lepsze połączenia komunikacyjne z regionem i światem, drogi itp.,
- ▶ tworzenie nowych miejsc pracy,
- ▶ stworzenie atrakcyjnej infrastruktury miejskiej (chodniki, przystanki, ścieżki rowerowe, obiekty sportowe),

- ▶ lepsza i bardziej dostępna opieka zdrowotna (podstawowa i specjalistyczna).

Dodatkowo zdaniem liderów potrzebne są jeszcze:

- ▶ atrakcyjna oferta kulturalna i spędzania wolnego czasu,
- ▶ wsparcie rozwoju budownictwa mieszkaniowego i większa dostępność mieszkań.

W opinii młodych ludzi zaś należy dodatkowo zainwestować w:

- ▶ lepsze warunki i we wsparcie dla rozwoju przedsiębiorczości, zakładania własnych firm, samozatrudnienia,
- ▶ atrakcyjną ofertę kulturalną i spędzania wolnego czasu,
- ▶ lepszą i szerszą ofertę edukacyjną (szkolnictwo zawodowe, podnoszenie kwalifikacji, studia, staże, praktyki).

Podsumowując: w dużej mierze zdiagnozowany potencjał stanowią zasoby naturalne, które zasadniczo nie są wykorzystywane w pełni. Analizując kluczowe produkty powiązane z występującymi zasobami, należy zauważyć, że promocja walorów regionu, takich jak zasoby przyrodnicze, występowanie parków krajobrazowych i rezerwatów przyrody, zabytki i zasoby historyczne oraz związane z nimi produkty lokalne (ekologiczne), stanowi najwyższą wartość dla obszaru.

Na tej bazie wyłania się również generalna funkcja turystyczno-rekreacyjna jako:

- ▶ miejsca w duchu *slow-life*, gdzie panuje duża równowaga między życiem zawodowym, rodzinnym a czasem wolnym,

- ▶ miejsca do odpoczynku, o mniejszym tempie życia od większych ośrodków miejskich, gwarantowanym przez otoczenie przyrodnicze i naturę o najwyższej, nieprzetworzonej jakości,
- ▶ miejsca zdrowej aktywności turystycznej, rekreacyjnej, sportowej, kulturalnej i gospodarczej, nastawionej na świadome współegzystowanie z istniejącymi zasobami naturalnymi i kulturowymi i korzystanie z nich w celu tworzenia wysokiej jakości produktów i marek lokalnych.

## Kluczowe problemy

W toku przygotowywania Raportu Diagnostycznego autorzy zidentyfikowali i wybrali zasadnicze problemy dotyczące powiatu oraz zmapowali powiązania problemów z ich przyczynami i skutkami.

### W wymiarze społecznym

Niewystarczająca dostępność do kluczowych usług publicznych – edukacyjnych, mieszkaniowych, zdrowotnych, czasu wolnego:

- ▶ negatywne zmiany demograficzne,
- ▶ brak pełnego dostępu do usług publicznych (na przykład edukacja, medycyna),
- ▶ brak oferty spędzania czasu wolnego,
- ▶ niska aktywność społeczna.



## W wymiarze gospodarczym

Niewystarczające warunki do prowadzenia działalności gospodarczej, szczególnie na terenach wiejskich – infrastruktura, przestrzeń, internet, komunikacja, usługi:

- ▶ niewystarczająca infrastruktura gospodarcza – tereny inwestycyjne i siatka komunikacyjna (drogowa, kolejowa, gazowa, IT),
- ▶ niestabilne warunki prowadzenia działalności gospodarczej,
- ▶ niski zasób wykwalifikowanej siły roboczej,
- ▶ niewykorzystany potencjał produktów lokalnych.

## Kluczowe potrzeby

- ▶ dostęp do kształcenia, w tym przedszkoli, szkół zawodowych i uczenia przez całe życie,
- ▶ rozwój infrastruktury mieszkaniowej,
- ▶ aktywizacja społeczności lokalnej,
- ▶ rozwój infrastruktury turystycznej, rekreacyjnej i kulturalnej,
- ▶ dostęp do wysokiej jakości usług medycznych,
- ▶ zwiększona efektywność energetyczna, w tym modernizacja źródeł ciepła i obiektów,
- ▶ dostęp do szerokopasmowego internetu,
- ▶ rozwój infrastruktury pieszo-rowerowej,
- ▶ ekologiczny transport publiczny,
- ▶ utworzenie i promocja marki turystycznej.

## Badania wśród mieszkańców i lokalnych liderów

Z przeprowadzonego badania mieszkańców wynika, że mieszkańcy powiatu na terenie swoich gmin korzystają zazwyczaj z podstawowych usług: zakupów produktów pierwszej potrzeby, edukacji podstawowej, podstawowej opieki zdrowotnej. Natomiast z wielu usług korzystają poza obszarem swojego zamieszkania, w innej gminie na terenie powiatu. Dotyczy to edukacji ponadpodstawowej, zakupów artykułów AGD i przemysłowych, drobnych usług naprawczych, usług *beauty* (kosmetyczka, fryzjer), usług bankowych i finansowych czy doradztwa, ale też pracy zawodowej. Z kolei poza terenem powiatu mieszkańcy korzystają ze specjalistycznych usług zdrowotnych czy usług kultury popularnej i wysokiej.

# Strategia Obszaru Rozwoju Społeczno-Gospodarczego Powiatu Brodnickiego na lata 2015–2020

Jako że nowa strategia powiatu dopiero powstaje, ostatnim dokumentem na tym poziomie jest ten z 2014 roku. O ile dane statystyczne w nim zawarte zdążyły się już zdezaktualizować, o tyle główne wyzwania stojące przed powiatem pozostają w większości niezmiennie.

Wśród słabych stron powiatu wymienia się:

- ▶ jego peryferyjne położenie względem największych ośrodków województwa – Bydgoszczy i Torunia,
- ▶ zjawisko starzenia się społeczeństwa, będące trendem ogólnopolskim – struktura wiekowa w powiecie kształtuje się jednak korzystniej niż w województwie kujawsko-pomorskim, gdyż udział osób w wieku poprodukcyjnym w ogólnej liczbie mieszkańców obszaru jest niższy, a udział liczby osób w wieku przedprodukcyjnym wyższy niż wskaźniki dla województwa,
- ▶ zmniejszenie się liczby mieszkańców powiatu w perspektywie do 2035 roku – jednak aktualne prognozy wskazują, że długoletnie spadki będą jednak mniejsze niż się spodziewano wcześniej, co więcej, spadek liczby ludności powiatu będzie następował (i do tej pory następował) znacznie wolniej niż w pozostałej części Polski.

Główne wyzwania związane z rozwojem gospodarczym określane były następująco:

► **Wysoka dynamika przyrostu liczby podmiotów gospodarczych**

► **Potrzeby inwestycyjne przedsiębiorców**

Wśród nich wskazują oni przede wszystkim zakup maszyn i urządzeń oraz budowę lub rozbudowę, znaczna część deklaruje także chęć zatrudnienia nowych pracowników. Przedsiębiorcy widzą dużo mniejsze potrzeby w zakresie zakupu nowoczesnych technologii.

► **Bariery hamujące rozwój gospodarczy obszaru**

Główne bariery to wysokie koszty pracy, brak rynków zbytu, ograniczony dostęp do środków finansowych oraz biurokracja centralna.

► **Zjawisko emigracji dobrze wykształconej i wykwalifikowanej siły roboczej**

Prowadzi ono do wzmocnienia potencjału gospodarczego województwa i kraju. Może ono jednak negatywnie wpływać na sytuację w powiecie, gdyż zapotrzebowanie lokalnych firm na odpowiednio przeszkolonych pracowników pozostaje niezaspokojone.

► **Pogłębienie współpracy szkół i placówek kształcenia zawodowego z otoczeniem społeczno-gospodarczym**

► **Niski poziom przedsiębiorczości na obszarach wiejskich**

Powoduje to dysproporcje między liczbą osób bezrobotnych występujących w miastach Obszaru Rozwoju Społeczno-Gospodarczego a tych, które zamieszkują tereny wiejskie. W miastach działa więcej podmiotów

gospodarczych, co wpływa na niższy wskaźnik bezrobocia na ich terenie.

► **Niewielka liczba instytucji otoczenia biznesu działających w powiecie**

Większość z nich znajduje się w Brodnicy. Należy zadbać o to, aby dostosować ofertę instytucji otoczenia biznesu do potrzeb istniejących i nowo powstających firm. Rozwój przedsiębiorstw wpłynie na poprawę sytuacji społeczno-gospodarczej regionu.

W obszarze społecznym główne wyzwania to:

► **Duża liczba osób korzystających z pomocy społecznej**

Głównym tego powodem jest bezrobocie.

► **Starzenie się społeczeństwa**

Z uwagi na fakt, że społeczeństwo się starzeje, w najbliższym czasie odczuwana będzie zwiększona potrzeba rozwoju usług opiekuńczych dla osób starszych. W związku z tym należy systematycznie rozwijać wszechstronną opiekę nad osobami starszymi, zarówno instytucjonalną, w odpowiednich warunkach, jak i w szczególności w ramach niestacjonarnych usług opiekuńczych świadczonych w środowisku.

► **Brak oferty opieki dla małych dzieci, brak działań skierowanych do matek powracających na rynek pracy po okresie urlopu wychowawczego**

► **Niewystarczająca oferta zajęć pozalekcyjnych**

Szkoły w ograniczonym stopniu oferują rozwijanie kompetencji kluczowych w zakresie umiejętności uczenia się czy zwiększania kreatywności i twórczości ucznia. Po części jest to wynikiem braku odpowiedniego przygotowania nauczycieli do prowadzenia tego

typu zajęć. Brakuje także wsparcia dla osób ponadprzeciętnych i wyjątkowo uzdolnionych. Dlatego też istnieje potrzeba rozwijania oferty zajęć pozalekcyjnych.

# Podsumowanie

Powiat brodnicki jest jednym z typowych powiatów ziemskich, skupionych wokół największego miasta. Jest to powiat spójny terytorialnie, bez naturalnych barier komunikacyjnych, położony jednak z dala od najważniejszych szlaków, przez co głównym środkiem transportu pozostaje samochód osobowy. Gminna i powiatowa komunikacja zbiorowa powinny zdecydowanie poszerzyć swoją ofertę.

Powiat brodnicki jest członkiem Związku Powiatów Polskich, jednak w 2022 roku nie brał udziału w rankingu powiatów i nie jest uwzględniony w tym zestawieniu.

Z przeprowadzonych badań i analiz wynika, że co do zasady obszar powiatu brodnickiego jest w typowy sposób samowystarczalny – standardowe usługi dostarczane są na poziomie gmin wiejskich, następnie miasta centralnego, występuje również deficyt usług charakterystyczny dla obszarów, w których nie ma ośrodków o charakterze wojewódzkim.

Na poziomie ośrodka powiatowego (miasta Brodnicy) brakuje odpowiedniego zaplecza usługowego w obszarze zakupów artykułów przemysłowych, odzieży, AGD, dobrej jakości edukacji w szkołach ponadpodstawowych, dostępności usług prawnych.

Dla zaspokojenia tych potrzeb mieszkańcy często wyjeżdżają poza powiat.

Z kolei do usług, które w większym stopniu powinny być realizowane i dostępne na terenie powiatu, a także cechować się wysoką jakością oraz odpowiednią podażą, należą: specjalistyczna opieka zdrowotna (pomimo szpitala powiatowego) oraz usługi związane z kulturą popularną oraz rozrywką (brak odpowiedniej liczby, ale też niska jakość wydarzeń).

Czynnikiem, który osłabia zdrową strukturę popytu oraz podaży usług publicznych i rynkowych na tym obszarze, jest z pewnością brak silnego ośrodka miejskiego (o charakterze wojewódzkim lub subregionalnym) zapewniającego przestrzeń do realizacji usług publicznych i komercyjnych i je uatrakcyjniającego. Trzeba wziąć pod uwagę także oddziaływanie dwóch miast w niewielkiej odległości od powiatu brodnickiego – Torunia i Bydgoszczy – które oferują pełen katalog usług, co skutkuje realizacją w tych ośrodkach usług pozornie dostępnych w powiecie. Ważny jest również peryferyjny charakter powiatu – jego ułożenie przy granicy z województwem warmińsko-mazurskim i znajdującymi się tam ośrodkami miejskimi i miejsko-wiejskimi.



# Spis tabel

Tabela 1. Średnia wieku mieszkańców w 2021 r.	12
Tabela 2. Małżeństwa na 1000 mieszkańców w 2021 r.	14
Tabela 3. Rozwody na 1000 mieszkańców w 2021 r.	14
Tabela 4. Przyrost naturalny na 1000 mieszkańców w 2021 r.	15
Tabela 5. Urodzenia żywe na 1000 mieszkańców w 2021 r.	15
Tabela 6. Dzietność ogólna w 2021 r.	16
Tabela 7. Biologiczne grupy wieku w 2021 r.	17
Tabela 8. Stopa bezrobocia rejestrowanego w 2021 r.	19
Tabela 9. Przeciętne miesięczne wynagrodzenie brutto w 2021 r.	20
Tabela 10. Zgony na 1000 mieszkańców w 2021 r.	23
Tabela 11. Zgony niemowląt na 1000 urodzeń żywych w 2021 r.	23
Tabela 12. Zgony osób do 65. roku życia na 1000 mieszkańców w 2021 r.	24
Tabela 13. Zgony z powodu nowotworów na 100 tys. mieszkańców w 2021 r.	24
Tabela 14. Zgony z powodu chorób układu krążenia na 100 tys. mieszkańców w 2021 r.	24
Tabela 15. Zgony osób do 65. roku życia z powodu chorób układu krążenia na 100 tys. mieszkańców w 2021 r.	25
Tabela 16. Zgony kobiet z powodu nowotworu szyjki macicy na 100 tys. kobiet w 2021 r.	25
Tabela 17. Odsetek zgonów kobiet z powodu nowotworu szyjki macicy w 2021 r.	25
Tabela 18. Liczba prób samobójczych na 100 tys. mieszkańców w 2021 r.	26

Tabela 19. Średnia waga noworodków w 2021 r.	26
Tabela 20. Wypadki drogowe na 100 tys. mieszkańców w 2021 r.	28
Tabela 21. Ofiary śmiertelne wypadków na 100 tys. pojazdów w 2020 r.	29
Tabela 22. Samochody osobowe na 1000 mieszkańców w 2021 r.	29
Tabela 23. Ścieżki rowerowe na 10 tys. km <sup>2</sup> w 2021 r.	30
Tabela 24. Ścieżki rowerowe na 10 tys. mieszkańców w 2021 r.	30
Tabela 25. Liczba nieruchomości oddanych do użytkowania w 2021 r. na 1000 mieszkańców	33
Tabela 26. Mieszkania na 1000 mieszkańców w 2021 r.	33
Tabela 27. Przeciętna powierzchnia użytkowa jednego mieszkania w 2021 r.	34
Tabela 28. Przeciętna liczba izb w jednym mieszkaniu w 2021 r.	34
Tabela 29. Przeciętna liczba osób na jedną izbę w 2021 r.	34
Tabela 30. Mieszkania wyposażone w instalacje techniczno-sanitarne – gaz sieciowy – w 2021 r.	35
Tabela 31. Przestępstwa ogółem na 1000 mieszkańców w 2021 r.	36
Tabela 32. Wykrywalność przestępstw ogółem w 2021 r.	37
Tabela 33. Przestępstwa kryminalne na 1000 mieszkańców w 2021 r.	38
Tabela 34. Przestępstwa przeciwko mieniu na 1000 mieszkańców w 2021 r.	38
Tabela 35. Przestępstwa przeciwko zdrowiu i życiu na 1000 mieszkańców w 2021 r.	39
Tabela 36. Przestępstwa drogowe na 1000 mieszkańców w 2021 r.	39
Tabela 37. Wykształcenie wyższe w 2021 r.	40
Tabela 38. Dzieci w placówkach wychowania przedszkolnego na 1000 dzieci w wieku 3–5 lat w 2021 r.	41
Tabela 39. Dzieci w wieku 3–5 lat przypadające na jedno miejsce w placówce wychowania przedszkolnego w 2018 r.	41
Tabela 40. Aktywność organizacji społecznych	47

# Spis rysunków

Rysunek 1. Mapa powiatu brodnickiego	9
Rysunek 2. Liczba mieszkańców powiatu w latach 1995–2021	10
Rysunek 3. Prognozowana liczba mieszkańców powiatu brodnickiego w latach 2025–2050	11
Rysunek 4. Piramida wieku mieszkańców powiatu brodnickiego w 2021 r.	12
Rysunek 5. Małżeństwa i rozwody na 1000 ludności w powiecie brodnickim w latach 2002–2021	13
Rysunek 6. Przyrost naturalny w powiecie brodnickim w latach 1995–2021	15
Rysunek 7. Migracje na pobyt stały w latach 1995–2021 w powiecie brodnickim	17
Rysunek 8. Stopa bezrobocia rejestrowanego w powiecie brodnickim w latach 2004–2021	20
Rysunek 9. Liczba mieszkań oddanych do użytku w powiecie brodnickim w latach 1995–2021	32
Rysunek 10. Przestępstwa stwierdzone w powiecie brodnickim w latach 2021–2021	37

# Wykorzystane Źródła

- ▶ Bank Danych Lokalnych GUS.
- ▶ Brodnica.com.pl.
- ▶ Polskawliczbach.pl.
- ▶ Powiatbrodnicki.pl.
- ▶ *Program Ochrony Środowiska Powiatu Brodnickiego na lata 2020–2025 z perspektywą do 2030 roku.*
- ▶ *Program współpracy Powiatu Brodnickiego z organizacjami pozarządowymi i innymi podmiotami prowadzącymi działalność pożytku publicznego na 2023 rok.*
- ▶ Ranking powiatów ZPP.
- ▶ *Raport o Stanie Powiatu Brodnickiego w 2021 roku.*
- ▶ *Raport Diagnostyczny Obszaru Prowadzenia Polityki Terytorialnej Brodnicy 2023.*
- ▶ Serwis samorządowy PAP samorząd.pap.pl.
- ▶ *Strategia Obszaru Rozwoju Społeczno-Gospodarczego Powiatu Brodnickiego na lata 2015–2020. Wersja z dnia 12 lipca 2018 r.*
- ▶ *Strategia rozwoju Powiatu Brodnickiego na lata 2014–2022. Projekt.*