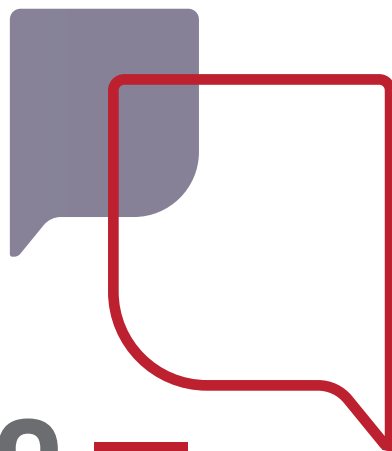


**Powiat  
toruński**

**Analiza**

**społeczno —**

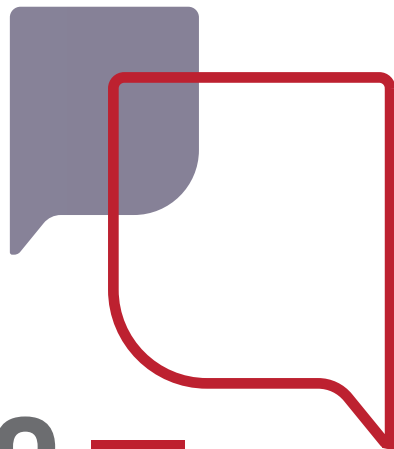
**gospodarcza**





Krzysztof  
**Szczu**cki

**Powiat  
toruński**  
Analiza  
społeczno –  
gospodarcza



Krzysztof Szczucki  
Karol Leszczyński

Redakcja i korekta Marcin Romanowski

Projekt okładki Szymon Strużyński

Skład i łamanie Tomasz Smółka

© Copyright by Kujawsko-Pomorskie Centrum Aktywności

ISBN 978-83-967572-1-0

# Spis treści

|  |           |
|--|-----------|
| <b>Najważniejsze wnioski</b>                                     | <b>6</b>  |
| <b>Charakterystyka powiatu toruńskiego</b>                       | <b>8</b>  |
| <b>Demografia</b>  | <b>15</b> |
| <b>Rynek pracy</b>   | <b>23</b> |
| <b>Zdrowie</b>   | <b>29</b> |
| <b>Komunikacja</b>   | <b>34</b> |
| <b>Mieszkania</b>  | <b>38</b> |
| <b>Przestępczość</b>   | <b>42</b> |
| <b>Edukacja</b>  | <b>45</b> |
| <b>Organizacje pozarządowe</b>                                   | <b>49</b> |
| <b>Ranking powiatów 60–120 tys. mieszkańców<br/>według ZPP</b>   | <b>51</b> |
| <b>Program Rozwoju Powiatu Toruńskiego<br/>na lata 2021–2030</b> | <b>52</b> |
| <b>Spis tabel</b>  | <b>56</b> |
| <b>Spis rysunków</b>   | <b>58</b> |
| <b>Wykorzystane źródła</b>                                       | <b>59</b> |

## Najważniejsze wnioski

- ▶ Głównym czynnikiem decydującym o społeczno-gospodarczym obliczu powiatu toruńskiego jest jego położenie wokół Torunia i związany z tym proces suburbanizacji, który wpływa na większość wskaźników dotyczących powiatu. Proces ten, polegający na wyprowadzaniu się mieszkańców Torunia na tereny wiejskie, rozpoczął się na szerszą skalę pod koniec lat 90. i nabiera dynamiki.
- ▶ Proces ten powoduje, że struktura wiekowa mieszkańców powiatu jest bardzo korzystna. Pod tym względem powiat toruński ma zdecydowaną przewagę nad innymi powiatami w Polsce.
- ▶ Napływ nowych mieszkańców do powiatu stanowi jednak także wyzwanie dla systemu edukacji oraz sieci komunikacyjnej.
- ▶ Duża liczba nowych mieszkańców wymaga także ich zakorzenienia, zaangażowania w sprawy lokalne i integracji z dotychczasowymi mieszkańcami powiatu.
- ▶ Dla krajobrazu i planowania przestrzennego w powiecie duża liczba nowych mieszkańców stanowi problem urbanizacji terenów wiejskich, która w szybkim tempie i bez kontroli przeobraża ich strukturę.

- ▶ Kolejnym ważnym czynnikiem wpływającym na obraz powiatu toruńskiego jest jego położenie w centralnej części kraju dookoła dużego miasta, w dodatku nad obydwoma brzegami Wisły.
- ▶ Układ taki powoduje, że powiat jest podzielony, występują bariery komunikacyjne, a także brakuje wyraźnego centrum, a raczej centrum umieszczone jest poza powiatem. Istotne są także utrudnienia w budowaniu wspólnoty i tożsamości mieszkańców powiatu, gdyż są oni zorientowani na Toruń, a nie na pozostałe gminy swojego powiatu.
- ▶ Położenie dookoła dużego miasta i umiejscowienie w nim centrum kulturalno-towarzysko-edukacyjno-zawodowego życia wymusza specyficzną sieć komunikacyjną. Mieszkańcom najbardziej zależy na jak najszybszym dostaniu się z poszczególnych gmin do Torunia.
- ▶ Duża liczba osób w wieku produkcyjnym wpływa także na ogólne dobre zdrowie mieszkańców. Wyjątkiem jest zdrowie psychiczne – zaskakująco wysoka wartość wskaźnika prób samobójczych burzy obraz drugiego najlepszego powiatu według rankingu Związku Powiatów Polskich.

# Charakterystyka powiatu toruńskiego

Powiat toruński to swoisty „obwarzanek” obejmujący gminy okalające Toruń, miasto na prawach powiatu. W skład powiatu toruńskiego wchodzi gmina miejska (miasto) Chełmża oraz gminy wiejskie: Chełmża, Czernikowo, Lubicz, Łubianka, Łysomice, Obrowo, Wielka Nieszawka i Zławieś Wielka. Zdecydowaną większość powiatu stanowią więc tereny wiejskie. Powiat toruński jest 110. największym powiatem w Polsce pod względem liczby ludności i 350. pod względem stopy urbanizacji, która wynosi w nim 17,56%. Podział administracyjny powiatu toruńskiego przedstawiono na rysunku 1.

Kształt powiatu oraz jego usytuowanie dookoła miasta wojewódzkiego, w którym znajduje się starostwo, powoduje, że ma on swoiste cechy dla tego typu powiatów, których w Polsce jest niewiele. Chodzi o powiaty otaczające miasto na prawach powiatu, które stanowi nie tylko siedzibę starostwa, lecz także *de facto* centrum życia kulturalnego czy gospodarczego, pomimo że stanowi osobny powiat. Często też cechą takich powiatów jest silniejsze związanie poszczególnych gmin z tym zewnętrznym wobec nich miastem niż z sąsiadującymi gminami, z którymi tworzą przecież wspólny powiat.



Rysunek 1. Mapa powiatu toruńskiego



Źródło: [www.powiattoruński.pl](http://www.powiattoruński.pl).

Powiat toruński jest szczególnie silnie powiązany z dwoma największymi miastami regionu i dlatego został włączony w latach 2014–2020 do Bydgosko-Toruńskiego Obszaru Metropolitalnego (B-TOM). Dwie stolice województwa kujawsko-pomorskiego, wraz z otaczającymi je powiatami bydgoskim i toruńskim, miały wspólnie stanowić najważniejszy ośrodek rozwoju całego województwa.

Charakterystyczne usytuowanie powiatu powoduje konkretne problemy, które nie zależą w zasadzie od mieszkańców ani od władz samorządowych, ale są

skutkami czynników zewnętrznych, a przede wszystkim bliskości Torunia.

Dokument *Program Rozwoju Powiatu Toruńskiego na lata 2021–2030* wśród największych problemów powiatu w nadchodzących latach wskazuje:

- ▶ urbanizację (umiastowienie) terenów położonych w pobliżu miast i głównych dróg – widoczną już bardzo wyraźnie w gminie Lubicz na podstawie wskaźnika gęstości zaludnienia,
- ▶ silne zróżnicowanie wewnętrzne pomiędzy gminami powiatu – od miasta Chełmża przez typowo podmiejską gminę Lubicz po zalesioną w 83% gminę Wielka Nieszawka,
- ▶ nadwiślańskie położenie – z jednej strony stanowiące atut turystyczny (ale wykorzystywane w ten sposób głównie przez sąsiednie miasta), z drugiej strony dla obszarów powiatu toruńskiego będące raczej źródłem zagrożenia powodziowego i poważną barierą transportową.

Sąsiedztwo dużego miasta wojewódzkiego nieuchronnie prowadzi do procesu suburbanizacji, który przynosi powiatowi znaczące korzyści demograficzne, stanowi jednak także duże wyzwanie dla lokalnych samorządów. *Program Ochrony Środowiska dla Powiatu Toruńskiego na lata 2021–2025* w kontekście tego problemu wskazuje, że

” gospodarowanie przestrzenią na obszarze powiatu silnie zdeterminowane jest przez proces suburbanizacji, wynikającej z sąsiedztwa Miasta Toruń. Tereny podmiejskie są poddawane silnej presji ze strony migracji ludności z miasta na tereny wiejskie. Migracja ta ma charakter

*przede wszystkim związany z mieszkalnictwem. Oznacza to, że wielu mieszkańców Torunia nabywa tereny pod miastem, aby wybudować dom. Jednak na co dzień pracują w mieście i korzystają w nim z wielu usług, na przykład służby zdrowia, oferty kulturalnej czy dokonywania codziennych zakupów. Od lokalnych władz gmin powiatu toruńskiego oczekują przede wszystkim dobrze rozwiniętej infrastruktury komunikacyjnej z miastem oraz dobrego ośrodka edukacji w zakresie szkół podstawowych. Cechą charakterystyczną takich powiązań jest duża mobilność w relacjach gmina podmiejska–miasto. Mimo rozwoju gospodarczego i społecznego gmin podmiejskich, chaotyczna urbanizacja może mieć wiele negatywnych skutków [...]:*

- powstawanie niekontrolowanej zabudowy często skutkuje kolizją funkcji: rolniczej, mieszkaniowej, rekreacyjnej i środowiskowej;*
- przeznaczanie pod zabudowę znacznie większych powierzchni terenów niż faktycznie jest zapotrzebowanie;*
- niedobór usług i infrastruktury w stosunku do zwiększającego się zapotrzebowania, na przykład brak utwardzonych dróg, brak chodników, oświetlenia ulicznego, brak sieci elektrycznej, wodociągowej i kanalizacyjnej, brak wystarczającej liczby połączeń komunikacyjnych;*
- rozproszenie zanieczyszczenia środowiska sztucznym światłem [...];*
- fragmentaryzacja terenów rolnych, a tym samym osłabienie potencjału rolniczej przestrzeni produkcyjnej;*

- osuszanie terenów z wysokim stanem wód gruntowych w celu przygotowania go pod zabudowę mieszkaniową;
- fragmentaryzacja terenów niezamieszkałych i rzadko odwiedzanych przez ludzi, co negatywnie wpływa na gatunki zwierząt prowadzące skryty tryb życia, z daleka od człowieka;
- osłabianie funkcji korytarzy ekologicznych lokalnych, regionalnych i głównych;
- negatywny wpływ na krajobraz, coraz trudniej o tereny z widokiem pozbawionym zabudowań czy infrastruktury, na przykład słupy i sieć energetyczna;
- eliminacja miejsc do zainwestowania pod kątem farm wiatrowych;
- chaos architektoniczny i wprowadzanie nieładu w krajobraz kulturowy, polegający na wprowadzeniu charakteru zabudowy o zupełnie innej fizjonomii aniżeli zabudowa zagrodowa charakterystyczna dla terenów rolnych (na przykład budynek mieszkalny z zespołem budynków gospodarczych sąsiadujący z willą).

Ta ostatnia z wskazanych wad przynosi także jednoznaczne efekty społeczne polegające na eksponowaniu różnic kulturowych i majątkowych pomiędzy „autochtonami” a „przybyszami”.

Program Ochrony Środowiska dla Powiatu Toruńskiego na lata 2021–2025 wyróżnia także obszary koncentracji procesów suburbanizacji, do których należą:

- ▶ strefa pomiędzy Bydgoszczą a Toruniem, z trasą wylotową z Bydgoszczy jako rdzeniem,

- ▶ strefa na południowy zachód od Torunia, związana z trasą wylotową z miasta ulicą Nieszawską, przynależąca administracyjnie do gminy Wielka Nieszawka,
- ▶ strefa na północ od Torunia, związana z trasą wylotową z miasta ulicą Grudziądzką, przynależąca administracyjnie do gminy Łysomice,
- ▶ strefa na północny wschód od Torunia, związana z trasą wylotową z miasta ulicą Olsztyńską, przynależąca administracyjnie do gminy Lubicz,
- ▶ strefa na wschód od Torunia, związana z trasą wylotową z miasta ulicą Szosa Lubicka, przynależąca administracyjnie do gmin Lubicz i Obrowo,
- ▶ strefa na wschód od Torunia (Obrowo, Czernikowo), związana z trasą wylotową z miasta ulicą Szosa Lubicka, przynależąca administracyjnie do gmin Obrowo i Czernikowo,
- ▶ strefa na południowy wschód od Torunia, związana z trasą wylotową z miasta ulicami Turystyczną i Ligi Polskiej, przynależąca administracyjnie do gmin Lubicz i Obrowo.

Aktualnie suburbanizacja zyskuje na znaczeniu na obszarach:

- ▶ środkowej i południowej części gmin Łubianka, we wsiach: Łubianka, Zamek Bierzgłowski i Pigża,
- ▶ wschodniej części gminy Łysomice, we wsiach: Turzno i Gostkowo,
- ▶ północnej części gminy Lubicz, we wsi: Gronowo<sup>1</sup>.

---

<sup>1</sup> *Program Ochrony Środowiska dla Powiatu Toruńskiego na lata 2021–2025*, s. 30.

Opisywana powyżej suburbanizacja jest jednym z głównych czynników wpływających na charakter powiatu i główne procesy przemian, którym jest poddawany w ostatnich dekadach.

Proces ten spowodowany jest zmianami technologicznymi, społecznymi i ekonomicznymi pozwalającymi zamieszkiwać na wsiach i dojeżdżać do pracy własnym samochodem, co ze względu na brak powszechnej dostępności aut przed 1989 rokiem wymuszało zamieszkiwanie jak najbliżej zakładu pracy lub szlaku komunikacyjnego. Obecnie obserwowana w całej Polsce suburbanizacja jest właśnie efektem upowszechnienia dostępu do samochodów oraz dostępu do internetu.

# Demografia

W powiecie toruńskim według GUS na 31 grudnia 2021 roku mieszkało 110 689 osób. Gęstość zaludnienia wynosiła 90 os./km<sup>2</sup> i była znacznie mniejsza niż w całym województwie kujawsko-pomorskim, gdzie wynosiła 115 os./km<sup>2</sup>.

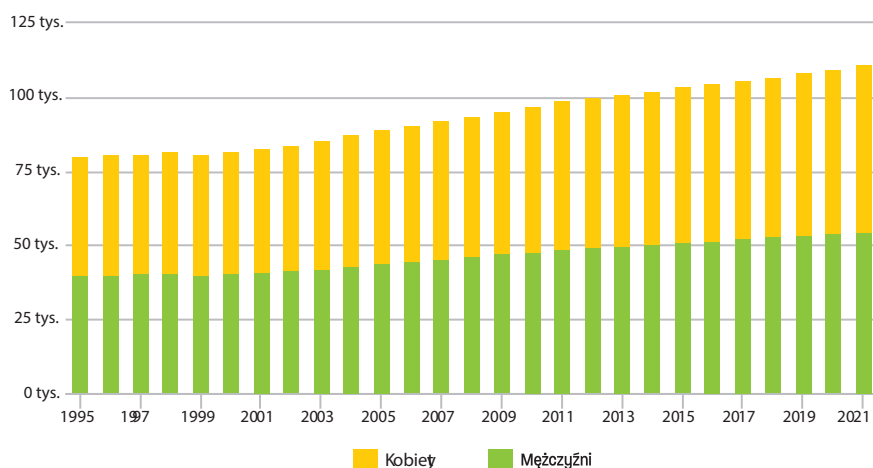
Na terenie powiatu toruńskiego można zaobserwować bardzo wysoki przyrost liczby mieszkańców w wyniku migracji (skumulowane saldo migracji w latach 2016–2019 na 1000 osób równe 38,3). To znaczy, że na każdy 1000 dotychczasowych mieszkańców sprowadziło się aż 38 nowych osób, prawie 4 osoby na każde 100 osób.

Roczne wzrosty w latach 2016–2019 wyniosły 7–11 osób na każdy 1000 mieszkańców. Jest to kolejna cecha odróżniająca powiat toruński od średnich dla województwa kujawsko-pomorskiego i Polski. W analizowanych latach można bowiem zaobserwować tam ubytek mieszkańców wynikający z migracji (ujemne lub zerowe saldo migracji).

Decydującym czynnikiem tych migracji jest opisywana wcześniej suburbanizacja, która przyciąga na tereny wiejskie, a zarazem podmiejskie, charakterystyczną grupę mieszkańców. Zazwyczaj są to małżeństwa w wieku 30–40 lat z dziećmi, wystarczająco dobrze zarabiające, posiadające auto, zazwyczaj także dobrze

wykształcone. Kluczowymi elementami nowego miejsca zamieszkania są dla nich jednak bliskość dużego miasta i możliwość korzystania z jego oferty, często bez integracji w nowym, wiejskim/podmiejskim środowisku. Zjawisko to znane jest w całym kraju (charakterystyczne także dla niemal wszystkich światowych metropolii), jednak jego efekty są odczuwane przede wszystkim w małych miejscowościach sąsiadujących z dużymi miastami.

Rysunek 2. Liczba mieszkańców powiatu w latach 1995–2021



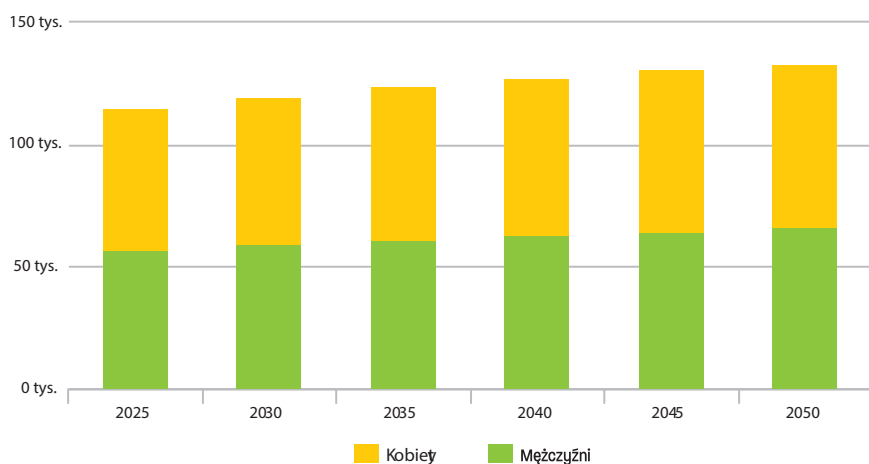
Źródło: dane GUS, 2021.

Na rysunku 2. bardzo dobrze zobrazowano rozwój demograficzny powiatu. W sytuacji gdy w większości powiatów w Polsce liczba mieszkańców stale się zmniejsza, w powiecie toruńskim w wyniku migracji wewnętrznych i wyprowadzek z Torunia liczba mieszkańców stale wzrasta od ponad 20 lat.



Sytuacja taka stawia powiat w bardzo korzystnej sytuacji w perspektywie jego rozwoju w przyszłości, gdyż zyskuje on potencjał do rywalizacji z innymi powiatami. Jednocześnie stanowi ona oczywiście znaczące wyzwanie dla władz samorządowych, gdyż muszą one poradzić sobie między innymi z zapewnieniem dostępności przedszkoli i szkół czy komunikacji zbiorowej dla nowych, młodych mieszkańców.

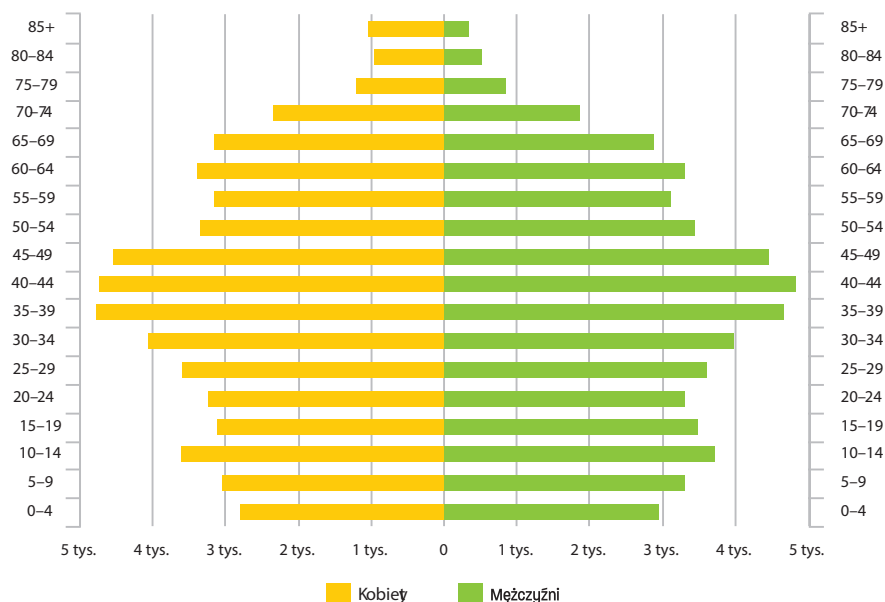
**Rysunek 3. Prognozowana liczba mieszkańców powiatu toruńskiego w latach 2025–2050**



Źródło: dane GUS, 2021; [www.polskawliczbach.pl](http://www.polskawliczbach.pl).

Stała migracja do powiatu toruńskiego, a zwłaszcza do najbliższych Toruniowi gmin powoduje, że jest to jeden z nielicznych powiatów ziemskich, w których przewiduje się stały wzrost liczby mieszkańców w kolejnych dekadach (rysunek 3). W zdecydowanej większości powiatów w Polsce trend ten jest przeciwny i zakłada stałe zmniejszanie się liczby ludności.

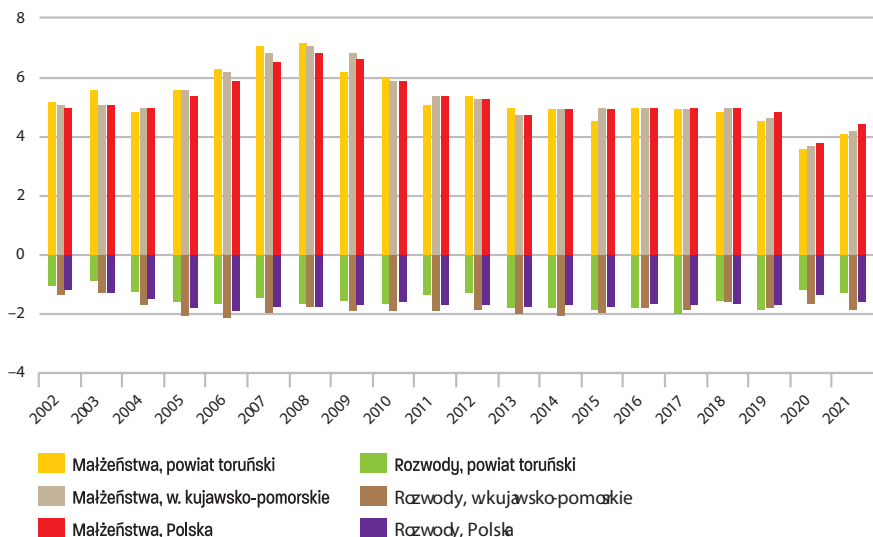
Rysunek 4. Piramida wieku mieszkańców powiatu toruńskiego w 2021 r.



Źródło: dane GUS, 2021; [www.polskawliczbach.pl](http://www.polskawliczbach.pl).

Zobrazowana na rysunku 4. piramida wieku mieszkańców powiatu powinna sugerować, że liczba mieszkańców będzie się jednak zmniejszać, gdyż dzieci i młodzieży jest mniej niż osób w wieku produkcyjnym. Jednakże ze względu na charakter migracji, czyli sprowadzanie się do powiatu młodych rodzin, rodziców z jednym dzieckiem lub dopiero oczekujących potomstwa, pomimo mniejszej liczby dzieci powiat wciąż się rozwija pod względem liczby mieszkańców.

Rysunek 5. Małżeństwa i rozwody w powiecie toruńskim w latach 2002–2021



Źródło: dane GUS, 2021; [www.polskawliczbach.pl](http://www.polskawliczbach.pl).

Przyczynę wzrostu liczby mieszkańców pomimo spadającej dzietności widać wyraźnie także na przykładzie zawieranych małżeństw (tabela 1).

Tabela 1. Małżeństwa na 1000 mieszkańców w 2021 r.

| Małżeństwa na 1000 mieszkańców w 2021 r. |
|--|
| <b>Powiat toruński: 4,1</b>              |
| Województwo kujawsko-pomorskie: 4,2      |
| Polska: 4,4                              |

Źródło: dane GUS, 2021.

Ich liczba w powiecie toruńskim spada, jest mniejsza niż średnia dla województwa czy dla kraju, a pomimo

to liczba osób żonatych/zamężnych wynosi w powiecie toruńskim 59,7 na 1000 mieszkańców, a dla całego województwa – 53,8 na 1000 mieszkańców.

Tabela 2. Dzietność w 2021 r.

|                                      |
|--------------------------------------|
| Dzietność w 2021 r.                  |
| <b>Powiat toruński: 1,26</b>         |
| Województwo kujawsko-pomorskie: 1,25 |
| Polska: 1,32                         |

Źródło: dane GUS, 2021.

Także dzietność w powiecie (tabela 2) jest znacznie niższa niż w całym kraju, jednak nieco wyższa niż w województwie. Przyrost naturalny (uwzględniający jedynie różnice pomiędzy narodzinami a zgonami, bez migracji) także jest ujemny, tak jak w całej Polsce, i wynosi –219 osób (tabela 3).

Tabela 3. Przyrost naturalny na 1000 mieszkańców w 2021 r.

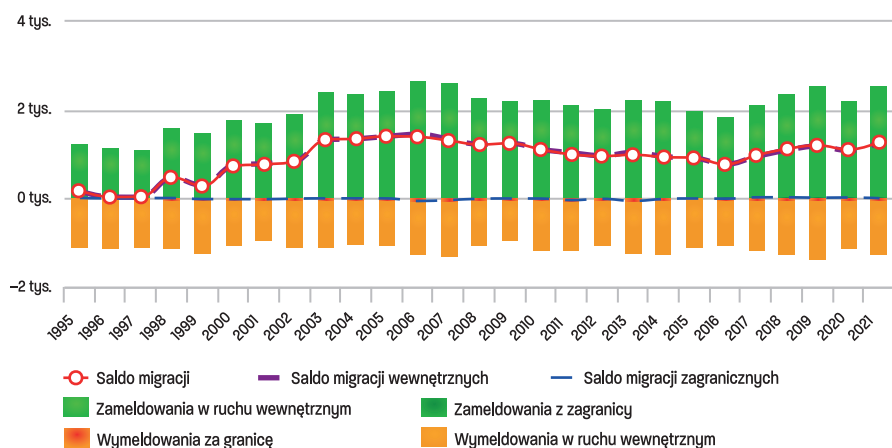
|  |
|--|
| Przyrost naturalny na 1000 mieszkańców w 2021 r. |
| <b>Powiat toruński: –2,0</b>                     |
| Województwo kujawsko-pomorskie: –5,6             |
| Polska: –4,9                                     |

Źródło: dane GUS, 2021.

Saldo migracji wewnętrznych dla powiatu wynosiło w 2021 roku 1267 osób, a zagranicznych – 6 osób, co oznacza, że zarówno z Polski, jak i z zagranicy więcej osób się do powiatu sprowadza, niż się z niego

wyprowadza. Saldo migracji na przestrzeni lat zobrażowano na rysunku 6. Widać na nim wyraźnie, że od ponad 25 lat powiat notuje dodatnie saldo migracji na pobyt stały.

Rysunek 6. Migracje na pobyt stały w powiecie toruńskim w latach 1995–2021



Źródło: dane GUS, 2021; [www.polskawliczbach.pl](http://www.polskawliczbach.pl).

Tabela 4. Biologiczne grupy wieku w powiecie toruńskim w 2021 r.

| Biologiczne grupy wieku w powiecie toruńskim w 2021 r. |
|--|
| Przedprodukcyjny (0–14 lat): 17,5%                     |
| Produkcyjny (15–64 lat): 68,8%                         |
| Poprodukcyjny (65 lat i więcej): 13,7%                 |

Źródło: dane GUS, 2021.

Ciągły strumień migracyjny powoduje, że powiat cechuje się bardzo dobrymi proporcjami

poszczególnych grup wieku, z dominującą grupą osób w wieku produkcyjnym oraz znacznie przeważającą liczbą dzieci i młodzieży nad emerytami. Struktura ta jest znacznie lepsza niż dla województwa kujawsko-pomorskiego czy też dla całego kraju.

# Rynek pracy

Liczba osób pracujących w powiecie toruńskim w przeliczeniu na 1000 mieszkańców jest znacznie niższa od wartości dla województwa kujawsko-pomorskiego oraz wartości dla Polski.

Kobiety stanowią 47,3% wszystkich pracujących ogółem, a mężczyźni – 52,7%. Bezrobocie rejestrowane w powiecie toruńskim wynosiło w 2021 roku 9,6% (12,6% wśród kobiet i 6,9% wśród mężczyzn). Jest to znacznie więcej od stopy bezrobocia rejestrowanego dla województwa kujawsko-pomorskiego oraz znacznie więcej od stopy bezrobocia rejestrowanego dla całej Polski.

W 2021 roku przeciętne miesięczne wynagrodzenie brutto w powiecie toruńskim wynosiło 4737,52 zł, co odpowiada 78,90% przeciętnego miesięcznego wynagrodzenia brutto w Polsce.

Wśród aktywnych zawodowo mieszkańców powiatu toruńskiego 7443 osoby wyjeżdżały do pracy do innych gmin, a 3059 pracujących przyjeżdżało do pracy spoza gminy – tak więc saldo przyjazdów i wyjazdów do pracy wynosiło -4384.

Spośród aktywnych zawodowo mieszkańców powiatu toruńskiego 30,1% pracuje w sektorze rolniczym (rolnictwo, leśnictwo, łowiectwo i rybactwo), 32,9% w przemyśle i budownictwie, a 16,2% w sektorze

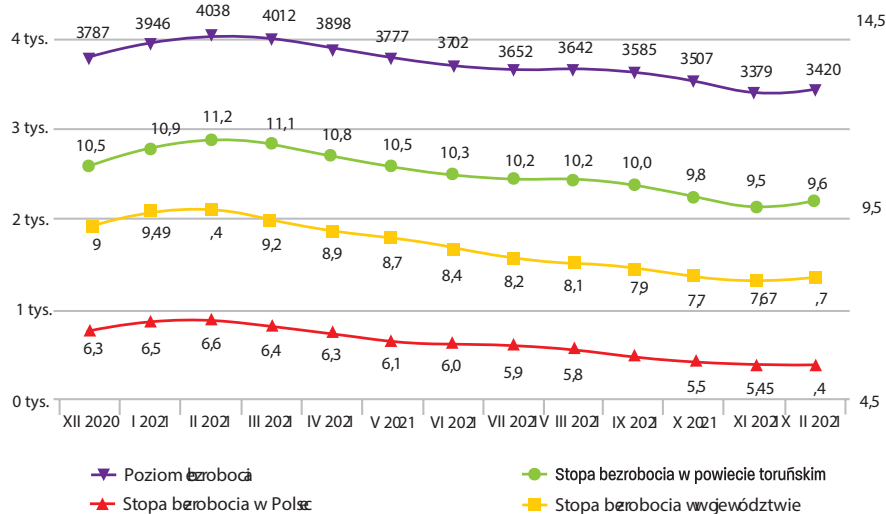
usługowym (handel, naprawa pojazdów, transport, zakwaterowanie i gastronomia, informacja i komunikacja). Z kolei 1,0% pracuje w sektorze finansowym (działalność finansowa i ubezpieczeniowa, obsługa rynku nieruchomości)<sup>2</sup>.

Tabela 5. Stopa bezrobocia rejestrowanego w 2021 r.

|   |
|---|
| Stopa bezrobocia rejestrowanego w 2021 r. |
| <b>Powiat toruński: 9,6%</b>              |
| Województwo kujawsko-pomorskie: 7,7%      |
| Polska: 5,4%                              |

Źródło: dane GUS, 2021.

Rysunek 7. Bezrobocie w powiecie toruńskim



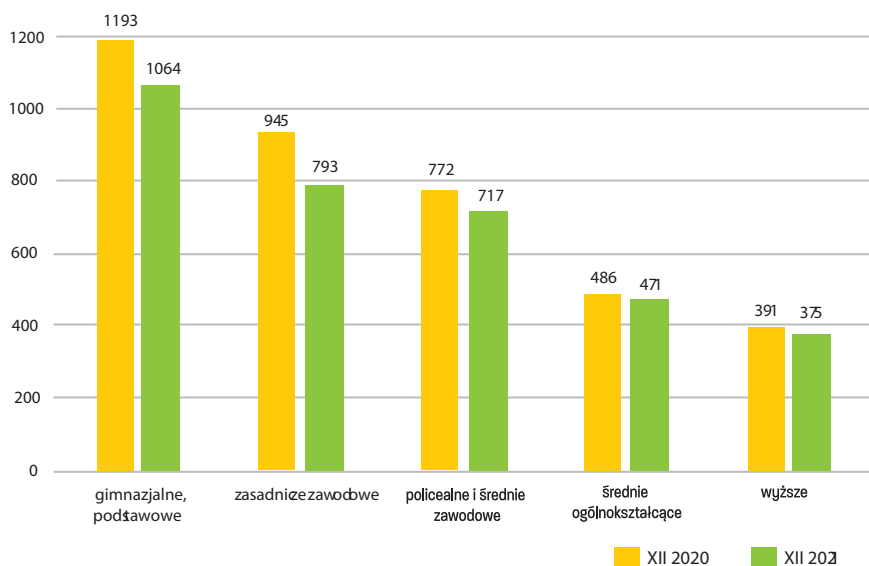
Źródło: dane GUS, 2022.

<sup>2</sup> [https://www.polskawliczbach.pl/powiat\\_torunski](https://www.polskawliczbach.pl/powiat_torunski).



W analizowanym 2021 roku odnotowano, pomimo spadku o 10% udziału kobiet w stosunku do roku poprzedniego, bardzo wysoki (62,2%) udział kobiet w ogólnej liczbie zarejestrowanych osób bezrobotnych. Dużą liczbę stanowią też osoby długotrwale bezrobotne oraz osoby bez kwalifikacji zawodowych. Strukturę osób bezrobotnych w porównaniu do analogicznego okresu grudnia 2020 roku przedstawia rysunek 8.

Rysunek 8. Podział bezrobotnych ze względu na wykształcenie



Źródło: dane GUS, 2022.

Analizując poziom wykształcenia osób bezrobotnych, zauważamy, że największy (31,1%) udział odnotowuje grupa osób z wykształceniem gimnazjalnym i podstawowym. Na drugim miejscu z udziałem 23,2% uplasowała się grupa osób z wykształceniem zasadniczym zawodowym. Najmniejszą grupę – 375

osób – z udziałem 11% stanowią osoby z wykształceniem wyższym<sup>3</sup>.

Wysoki jak na obecną sytuację w Polsce poziom bezrobocia skutkuje także znacznie niższymi wynagrodzeniami osób pracujących. Tabela 6 obrazuje, jak bardzo wynagrodzenia mieszkańców powiatu odstają od poziomów dla województwa i dla całego kraju.

**Tabela 6. Przeciętne miesięczne wynagrodzenie brutto w powiecie toruńskim (31.12.2021)**

|  |
|--|
| Przeciętne miesięczne wynagrodzenie brutto w powiecie toruńskim (31.12.2021) |
| <b>Powiat toruński: 4738 zł</b>  |
| Województwo kujawsko-pomorskie: 5287 zł                                      |
| Polska: 6001 zł  |

Źródło: dane GUS, 2021.

Mieszkańcy województwa kujawsko-pomorskiego zarabiają o mniej więcej 15% mniej niż statystyczny Polak. W powiecie toruńskim różnica wynosi już 23%. Tak duża różnica poziomu wynagrodzeń sprzyja drenażowi lokalnych kadr, przez co powiat pozostaje sypialnią, zapleczem logistycznym miasta i źródłem taniej, niewykwalifikowanej siły roboczej; terenem, na którym się mieszka, wypoczywa, spędza wolny czas, ale z którym nie wiąże się swojej zawodowej przyszłości. Dopóki mieszkańcy powiatu będą dojeżdżać do pracy do miast, ich potencjał i wiedza będą (częściowo) pracowały na korzyść tych miast (Bydgoszczy czy Torunia).

<sup>3</sup> *Raport o stanie Powiatu Toruńskiego 2021*, s. 193.

Gdyby udało się stworzyć atrakcyjne, dobrze płatne miejsca pracy na terenie powiatu, proces ten można by było odwrócić.

Powiatowy Urząd Pracy dla Powiatu Toruńskiego w Toruniu w 2021 roku realizował wszystkie zadania zawarte w ustawie o promocji zatrudnienia i instrumentach rynku pracy dotyczące usług rynku pracy, takich jak pośrednictwo pracy, poradnictwo zawodowe, organizacja szkoleń, wykorzystując wszystkie dostępne instrumenty rynku określone w wyżej wymienionej ustawie. Działania urzędu ukierunkowane były głównie na współpracę z pracodawcami, osobami bezrobotnymi, instytucjami szkoleniowymi, władzami samorządowymi, ośrodkami pomocy społecznej, agencjami zatrudnienia, instytucjami otoczenia biznesu, jak również organizacjami pozarządowymi. Efektem podjętych działań w okresie od stycznia do grudnia 2021 roku było obniżenie poziomu bezrobocia z 3946 osób bezrobotnych do 3420 – spadek o 526 osób (dynamika 86,7%). Rezultat ten uplasował Powiatowy Urząd Pracy dla Powiatu Toruńskiego na 10. miejscu w województwie na 23 wyniki rejestrowanych stóp bezrobocia, z poziomem 9,6%. Najmniejszą stopę bezrobocia odnotowano w mieście Bydgoszczy (2,5%), a największą w powiecie radziejowskim (14,9%). Według stanu na koniec grudnia 2021 roku w Polsce odnotowano stopę bezrobocia na poziomie 5,4%, a w województwie kujawsko-pomorskim na poziomie 7,7%<sup>4</sup>.

---

4 Tamże, s. 190.

Generalnie na terenie powiatu toruńskiego problemem nie jest brak ofert pracy, ale ich niska jakość, ze względu na zarówno wysokość wynagrodzenia, jak i możliwości rozwoju zawodowego. Dane dotyczące bezrobocia rejestrowanego pokazują, że udział osób bezrobotnych w ludności w wieku produkcyjnym w powiecie toruńskim jest mniejszy niż w województwie kujawsko-pomorskim (ale wyższy od średniej krajowej).

Pozytywnymi elementami powiatowego rynku pracy są:

- ▶ stale rosnąca liczba firm i indywidualnych przedsiębiorców (tempo przybywania podmiotów w REGON jest wyższe niż w województwie kujawsko-pomorskim),
- ▶ rosnące znaczenie sektora usług – przybywa firm i osób zatrudnionych przede wszystkim w przedsiębiorstwach usługowych.

Natomiast do problemów należy zaliczyć:

- ▶ niski poziom wykształcenia i kwalifikacji mieszkańców – brakuje osób z wykształceniem wyższym i średnim, prawie 1/3 bezrobotnych w powiecie to osoby bez umiejętności odpowiednich, żeby podjąć pracę,
- ▶ bezrobocie – w szczególności wśród kobiet oraz na terenie gminy Czernikowo i miasta Chełmża,
- ▶ bardzo niski poziom średniego wynagrodzenia – wynoszący zaledwie 78% średniej krajowej.

# Zdrowie

Struktura wieku wpływa także na statystyki dotyczące zdrowia w powiecie, widać w nich wpływ suburbanizacji i sprowadzania się do powiatu rodzin (zapewne) z Torunia.

Tabela 7. Zgony na 1000 mieszkańców w 2021 r.

|                                      |
|--------------------------------------|
| Zgony na 1000 mieszkańców w 2021 r.  |
| <b>Powiat toruński: 10,9</b>         |
| Województwo kujawsko-pomorskie: 13,8 |
| Polska: 13,6                         |

Źródło: dane GUS, 2021.

Tabela 7 obrazująca liczbę zgonów świadczy raczej o strukturze wiekowej mieszkańców powiatu, która znacząco różni się od województwa i reszty kraju. Dzięki procesowi suburbanizacji powiat notuje znacznie mniejszą liczbę zgonów w wartościach względnych.

Tabela 8. Zgony niemowląt na 1000 urodzeń żywych w 2021 r.

|  |
|--|
| Zgony niemowląt na 1000 urodzeń żywych w 2021 r. |
| <b>Powiat toruński: 5,1</b>                      |
| Województwo kujawsko-pomorskie: 5,6              |
| Polska: 3,9                                      |

Źródło: dane GUS, 2021.

Natomiast wartość wskaźnika zgonów niemowląt (tabela 8) może budzić niepokój. Jest ona, co prawda, niższa niż średnia dla województwa kujawsko-pomorskiego, ale znacznie wyższa niż średnia dla całego kraju.

Tabela 9. Zgony osób do 65. roku życia na 1000 mieszkańców w 2021 r.

|  |
|--|
| Zgony osób do 65. roku życia na 1000 mieszkańców w 2021 r. |
| <b>Powiat toruński: 3,1</b>                                |
| Województwo kujawsko-pomorskie: 3,8                        |
| Polska: 3,6  |

Źródło: dane GUS, 2021.

Tabela 10. Zgony z powodu nowotworów na 100 tys. mieszkańców w 2021 r.

|  |
|--|
| Zgony z powodu nowotworów na 100 tys. ludności w 2021 r. |
| <b>Powiat toruński: 229,6</b>                            |
| Województwo kujawsko-pomorskie: 288,2                    |
| Polska: 268,1  |

Źródło: dane GUS, 2021.

Tabela 11. Zgony z powodu chorób układu krążenia na 100 tys. mieszkańców w 2021 r.

|   |
|---|
| Zgony z powodu chorób układu krążenia na 100 tys. mieszkańców w 2021 r. |
| <b>Powiat toruński: 352</b>   |
| Województwo kujawsko-pomorskie: 521,8                                   |
| Polska: 475,8   |

Źródło: dane GUS, 2021.

Tabele 9, 10 i 11 wskazują, że powiat w obszarze zgonów z powodów nowotworów i chorób krążenia jest w znacznie lepszej sytuacji niż województwo, a także cała Polska. Tabela 9 dotycząca zgonów osób do 65. roku życia (czyli obejmująca grupę ludności napływowej, nadreprezentowanej w powiecie w porównaniu do reszty kraju) wskazuje, że poziom zdrowia fizycznego w powiecie jest ogólnie nieco wyższy niż w innych częściach kraju.

**Tabela 12. Zgony osób do 65. roku życia z powodu chorób układu krążenia na 100 tys. mieszkańców w 2021 r.**

|  |
|--|
| Zgony osób do 65. roku życia z powodu chorób układu krążenia na 100 tys. mieszkańców w 2021 r. |
| <b>Powiat toruński: 78,5</b>   |
| Województwo kujawsko-pomorskie: 101,3  |
| Polska: 70,6   |

Źródło: dane GUS, 2021.

**Tabela 13. Zgony kobiet z powodu nowotworu szyjki macicy na 100 tys. kobiet w 2021 r.**

|  |
|--|
| Zgony kobiet z powodu nowotworu szyjki macicy na 100 tys. kobiet w 2021 r. |
| <b>Powiat toruński: 7,1</b>  |
| Województwo kujawsko-pomorskie: 6,1  |
| Polska: 6,9  |

Źródło: dane GUS, 2021.

**Tabela 14. Odsetek zgonów kobiet z powodu nowotworu szyjki macicy w 2021 r.**

|  |
|--|
| Odsetek zgonów kobiet z powodu nowotworu szyjki macicy w 2021 r. |
| <b>Powiat toruński: 0,7%</b>                                     |
| Województwo kujawsko-pomorskie: 0,5%                             |
| Polska: 0,5%   |

Źródło: dane GUS, 2021.

Jednak gdy zwrócimy uwagę na szczegółowe statystyki, zwłaszcza dotyczące zgonów z powodu układu krążenia osób do 65. roku życia oraz zgonów kobiet na nowotwór szyjki macicy, da się zauważyć, że w powiecie występuje problem w tych obszarach profilaktyki.

**Tabela 15. Liczba prób samobójczych na 100 tys. mieszkańców w 2021 r.**

|  |
|--|
| Liczba prób samobójczych na 100 tys. mieszkańców w 2021 r. |
| <b>Powiat toruński: 74</b>                                 |
| Województwo kujawsko-pomorskie: 22                         |
| Polska: 36   |

Źródło: dane GUS, 2021.

Jednak najbardziej odstające od średniej dla Polski statystyki dotyczą podejmowanych prób samobójczych (tabela 15). W powiecie toruńskim jest ich dwa razy więcej niż wynosi średnia dla Polski i ponad trzy razy więcej niż wynosi średnia dla województwa. Mamy tu do czynienia z pewnym paradoksem, gdyż powiat toruński zajmuje 2. miejsce w rankingu Związku



Powiatów Polskich, zdrowie mieszkańców wydaje się na lepszym poziomie, liczba jego mieszkańców wciąż rośnie. Tymczasem w Grudziądzu, mieście na prawach powiatu, które się wyludnia, gdzie profilaktyka zdrowotna jest na bardzo słabym poziomie, a bezrobocie – równie wysokie, liczba samobójstw jest znacznie niższa i wynosi 28 na 100 tys. mieszkańców.

Tabela 16. Średnia waga noworodków w 2021 r.

|  |
|--|
| Średnia waga noworodków w 2021 r.      |
| <b>Powiat toruński: 3389 g</b>         |
| Województwo kujawsko-pomorskie: 3385 g |
| Polska: 3363 g                         |

Źródło: dane GUS, 2021.

Opis stanu zdrowia mieszkańców powiatu toruńskiego warto zakończyć danymi dotyczącymi średniej wagi noworodków (tabela 16). W powiecie jest ona wyższa niż w województwie i znacznie wyższa niż w całej Polsce. Sugeruje to dobry stan zdrowia matek i brak problemów z niedożywieniem, co może też świadczyć o ogólnym dobrostanie mieszkańców powiatu. Co ciekawe, Szpital Powiatowy w Chełmży zajmuje 13. miejsce w Polsce w rankingu najlepszych szpitali do rodzenia dzieci według rankingu fundacji „Rodzić po Ludzku”. Na forach internetowych powiatu toruńskiego i miasta Toruń znajduje się dużo wątków dotyczących dylematu, czy lepiej rodzić w Toruniu, czy jednak w Chełmży.

# Komunikacja

Powiat toruński pod względem komunikacji cechuje się specyficzną, być może jedyną w swoim rodzaju, charakterystyką. Ze względu na kompletne okalanie Torunia oraz położenie geograficzne w środku Polski jest powiatem z być może największą liczbą dróg krajowych na swoim terenie. Przebiegają przez niego autostrada A1, droga ekspresowa S10, trzy drogi krajowe: DK15, DK80 i DK91 oraz 14 dróg wojewódzkich, a dodatkowo – pięć linii kolejowych i szlak wodny na Wiśle. Wszystkie te ciągi komunikacyjne zbiegają do Torunia (A1 oraz S10 omijają miasto, ale mają swoje odgałęzienia prowadzące do niego).

Wisła jest jednak także problemem, nie tylko powodziowym. Stanowi bowiem istotną barierę komunikacyjną, do tego stopnia, że władze powiatu planują dotować dwie przeprawy promowe będące rzeczywistym ułatwieniem komunikacyjnym, a nie jedynie atrakcją turystyczną. W najtrudniejszej sytuacji są mieszkańcy południowo-wschodniej części powiatu (gminy Czernikowo i Obrowo), którzy aby pokonać Wisłę, muszą korzystać z mostu albo w Lubiczu, albo we Włocławku (oddalonych o 25–50 km). Dlatego w miesiącach letnich dodatkowo uruchamiane jest połączenie promowe w Nieszawie (w sąsiednim powiecie aleksandrowskim), dotowane między innymi ze

środków powiatu toruńskiego. Istotnym ułatwieniem komunikacyjnym dla mieszkańców powiatu może być także uruchomienie drugiego połączenia promowego przez Wisłę, na odcinku Solec Kujawski–Czarnowo.

Niepokojąco mogą wyglądać statystyki dotyczące wypadków drogowych i ofiar śmiertelnych tych wypadków. Są one znacznie wyższe niż średnia dla województwa oraz średnia dla reszty kraju (obrazują to tabele 17 i 18). Wynika to jednak zapewne z układu komunikacyjnego powiatu i z jego położenia na trasie kilku szlaków komunikacyjnych. Z tego powodu codziennie przejeżdża przez powiat tranzytem zapewne ponad 100 tys. samochodów. Wypadków tych nie powodują więc mieszkańcy ani przyjezdni, ale kierowcy „przejezdni”. Teza ta jednak jest jedynie interpretacją danych, nie wynika z nich bezpośrednio.

Tabela 17. Wypadki drogowe na 100 tys. mieszkańców w 2021 r.

|   |
|---|
| Wypadki drogowe na 100 tys. mieszkańców w 2021 r. |
| <b>Powiat toruński: 30,7</b>                      |
| Województwo kujawsko-pomorskie: 38,9              |
| Polska: 59,9                                      |

Źródło: dane GUS, 2021.

Tabela 18. Ofiary śmiertelne wypadków na 100 tys. pojazdów w 2020 r.

|   |
|---|
| Ofiary śmiertelne wypadków na 100 tys. pojazdów w 2020 r. |
| <b>Powiat toruński: 16,3</b>                              |
| Województwo kujawsko-pomorskie: 7,6                       |
| Polska: 7,6   |

Źródło: dane GUS, 2020.

Na poparcie tezy o tym, że wypadki są powodowane przez osoby spoza powiatu, można przywołać fakt, że w powiecie jest zarejestrowanych mniej samochodów na 1000 mieszkańców niż w województwie i średnio w Polsce (tabela 19).

Tabela 19. Samochody osobowe na 1000 mieszkańców w 2021 r.

|   |
|---|
| Samochody osobowe na 1000 mieszkańców w 2021 r. |
| <b>Powiat toruński: 622,6</b>                   |
| Województwo kujawsko-pomorskie: 646,2           |
| Polska: 656,3                                   |

Źródło: dane GUS, 2021.

Powiat ma za to bardzo dobrze rozwiniętą sieć ścieżek rowerowych (tabele 20 i 21). W odniesieniu do zarówno powierzchni, jak i liczby mieszkańców znajduje się pod tym względem na pewno w awangardzie powiatów w Polsce.

Tabela 20. Ścieżki rowerowe na 10 tys. km<sup>2</sup> w 2021 r.

|   |
|---|
| Ścieżki rowerowe na 10 tys. km <sup>2</sup> w 2021 r. |
| <b>Powiat toruński: 1287,4 km</b>                     |
| Województwo kujawsko-pomorskie: 768,9 km              |
| Polska: 591,9 km                                      |

Źródło: dane GUS, 2021.

Tabela 21. Ścieżki rowerowe na 10 tys. mieszkańców w 2021 r.

|   |
|---|
| Ścieżki rowerowe na 10 tys. mieszkańców w 2021 r. |
| <b>Powiat toruński: 14,3 km</b>                   |
| Województwo kujawsko-pomorskie: 6,8 km            |
| Polska: 4,9 km                                    |

Źródło: dane GUS, 2021.

# Mieszkania

W 2021 roku w powiecie toruńskim oddano do użytku 909 mieszkań. Na każdy 1000 mieszkańców oddano więc do użytku 8,21 nowego lokalu. Jest to wartość znacznie wyższa od wartości dla województwa kujawsko-pomorskiego oraz od średniej dla całej Polski. Całkowite zasoby mieszkaniowe w powiecie toruńskim to 33 681 nieruchomości.

Na każdy 1000 mieszkańców przypada zatem 307 mieszkań. Jest to wartość znacznie niższa od wartości dla województwa kujawsko-pomorskiego oraz od średniej dla całej Polski (tabela 22). Może to wynikać z faktu, że do nowych mieszkań i domów sprowadzają się głównie rodziny, często z co najmniej dwojgiem dzieci, stąd w całkowitej liczbie mieszkań mniej jest lokali zamieszkiwanych przez osoby samotne.

Tabela 22. Mieszkania na 1000 mieszkańców w 2021 r.

|  |
|--|
| Mieszkania na 1000 mieszkańców w 2021 r. |
| <b>Powiat toruński: 307,40</b>           |
| Województwo: 372,60                      |
| Polska: 392,40                           |

Źródło: dane GUS, 2021.

Na cele indywidualne przeznaczono 77,7% mieszkań, a na sprzedaż lub wynajem – 22,3%. Przeciętna liczba pokoi w nowo oddanych mieszkaniach w powiecie toruńskim wynosi 4,37 i jest znacznie wyższa od przeciętnej liczby izb w województwie kujawsko-pomorskim oraz w całej Polsce (tabela 24). Przeciętna powierzchnia użytkowa nieruchomości oddanej do użytkowania w 2021 roku w powiecie toruńskim to 92,30 m<sup>2</sup>. Jest znacznie większa od przeciętnej powierzchni użytkowej dla województwa kujawsko-pomorskiego oraz znacznie większa od przeciętnej powierzchni nieruchomości w całej Polsce (tabela 23).

**Tabela 23. Przeciętna powierzchnia użytkowa jednego mieszkania w 2021 r.**

|   |
|---|
| Przeciętna powierzchnia użytkowa jednego mieszkania w 2021 r. |
| <b>Powiat toruński: 92,30 m<sup>2</sup></b>                   |
| Województwo kujawsko-pomorskie: 70,80 m <sup>2</sup>          |
| Polska: 74,50 m <sup>2</sup>                                  |

Źródło: dane GUS, 2021.

**Tabela 24. Przeciętna liczba izb w jednym mieszkaniu w 2021 r.**

|   |
|---|
| Przeciętna liczba izb w jednym mieszkaniu w 2021 r. |
| <b>Powiat toruński: 4,37</b>                        |
| Województwo kujawsko-pomorskie: 3,78                |
| Polska: 3,82  |

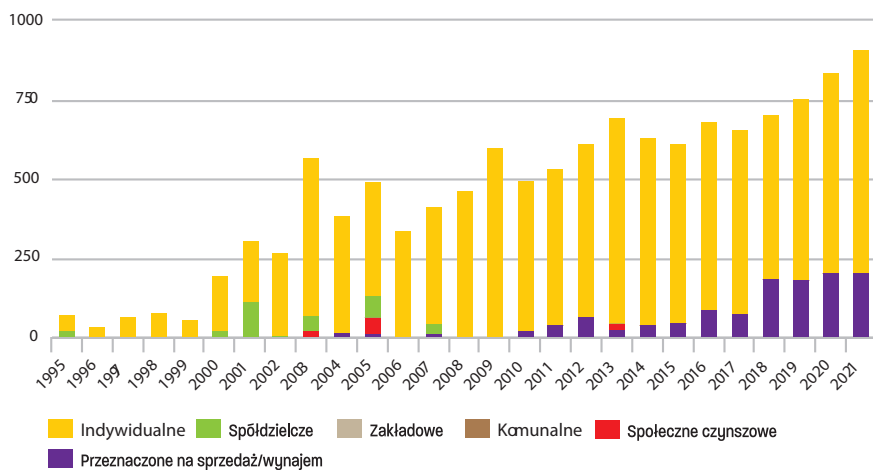
Źródło: dane GUS, 2021.

Tabela 25. Przeciętna liczba osób na jedną izbę w 2021 r.

|  |
|--|
| Przeciętna liczba osób na jedną izbę w 2021 r. |
| <b>Powiat toruński: 0,74</b>                   |
| Województwo kujawsko-pomorskie: 0,71           |
| Polska: 0,67                                   |

Źródło: dane GUS, 2021.

Rysunek 9. Liczba mieszkań oddanych do użytku w powiecie toruńskim w latach 1995–2021



Źródło: dane GUS, 2021; [www.polskawliczbach.pl](http://www.polskawliczbach.pl).

O bardzo wysokiej dynamice suburbanizacji świadczy powyższy wykres (rysunek 9), wskazujący, że liczba oddawanych nowych mieszkań rośnie co roku od 20 lat. Dodatkowo znacząco przekracza średnią dla województw i dla całej Polski, co obrazuje tabela 26.



Tabela 26. Liczba nieruchomości oddanych do użytkowania w 2021 r. na 1000 mieszkańców

|  |
|--|
| Liczba nieruchomości oddanych do użytkowania w 2021 r. na 1000 mieszkańców |
| <b>Powiat toruński: 8,21</b>   |
| Województwo kujawsko-pomorskie: 4,78                                       |
| Polska: 6,16   |

Źródło: dane GUS, 2021.

# Przestępczość

W 2021 roku w powiecie toruńskim stwierdzono 1502 przestępstwa. Oznacza to, że na każdy 1000 mieszkańców odnotowano 13,65 przestępstwa. Jest to wartość znacznie niższa od wartości dla województwa kujawsko-pomorskiego oraz od średniej dla całej Polski.

Tabela 27. Przestępstwa ogółem na 1000 mieszkańców w 2021 r.

|   |
|---|
| Przestępstwa ogółem na 1000 mieszkańców w 2021 r. |
| <b>Powiat toruński: 13,65</b>                     |
| Województwo kujawsko-pomorskie: 19,90             |
| Polska: 21,51                                     |

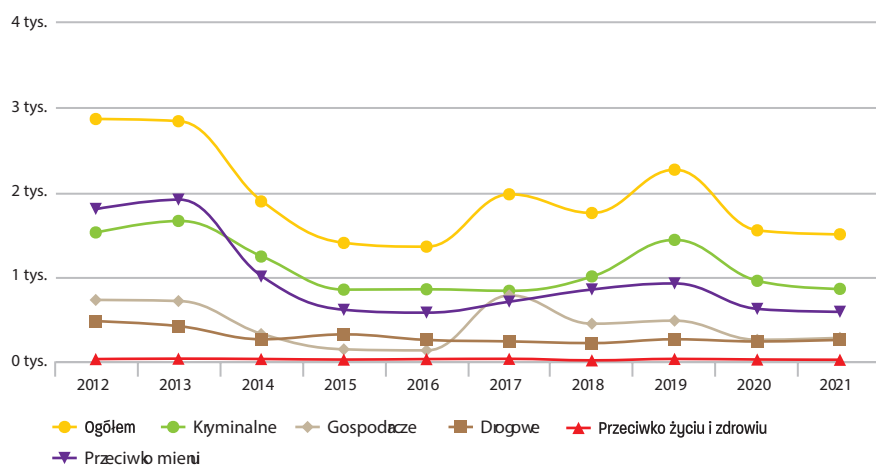
Źródło: dane GUS, 2021.

Wskaźnik wykrywalności sprawców przestępstw dla wszystkich przestępstw ogółem w powiecie toruńskim wynosi 72,10% i jest porównywalny do wskaźnika wykrywalności dla województwa kujawsko-pomorskiego oraz dla całej Polski. W przeliczeniu na 1000 mieszkańców powiatu toruńskiego najczęściej stwierdzono przestępstw o charakterze kryminalnym – 7,79 (wykrywalność 72%) oraz przeciwko mieniu – 5,32 (wykrywalność 42%). W dalszej kolejności odnotowano przestępstwa drogowe – 2,31 (99%), o charakterze

gospodarczym – 2,53 (35%) oraz przeciwko życiu i zdrowiu – 0,17 (84%).

Ponadto liczba przestępstw stwierdzonych spada na przestrzeni lat, z wyjątkiem przestępstw drogowych (rysunek 10).

Rysunek 10. Przestępstwa stwierdzone w powiecie toruńskim w latach 2012–2021



Źródło: dane GUS, 2021; [www.polskawliczbach.pl](http://www.polskawliczbach.pl).

Wszystkich przestępstw jest znacznie mniej, niż wynosi średnia dla kraju i województwa, oprócz przestępstw drogowych, których jest znacznie więcej, zapewne przez funkcję węzła komunikacyjnego, jaką pełni Toruń.

Tabela 28. Przestępstwa drogowe na 1000 mieszkańców w 2021 r.

|  |
|--|
| Przestępstwa drogowe na 1000 mieszkańców w 2021 r. |
| <b>Powiat toruński: 2,31</b>                       |
| Województwo kujawsko-pomorskie: 1,88               |
| Polska: 1,85                                       |

Źródło: dane GUS, 2021.

Natomiast utrzymują się na stosunkowo dużym poziomie przestępczość mająca związek z wykorzystaniem działalności banków, wyłudzenia oraz inne przestępstwa dokonywane przez internet, jak również fałszerstwa dokumentów mających służyć do dokonywania wyłudzeń pieniędzy, zwłaszcza kredytów bankowych i dotacji. Wzrosła w stosunku do ubiegłego roku przestępczość akcyzowa, związana z częstszym ujawnianiem wyrobów tytoniowych (tytoniu i papierosów) bez wymaganych znaków skarbowych akcyzy<sup>5</sup>.

---

5 Dane Komendy Miejskiej Policji w Toruniu.

# Edukacja

W wieku potencjalnej nauki (3–24 lat) jest 29 259 mieszkańców powiatu toruńskiego (w tym 14 226 dziewczynek i młodych kobiet oraz 15 033 chłopców i młodych mężczyzn). Według Narodowego Spisu Powszechnego z 2011 roku 11,7% ludności ma wykształcenie wyższe, 2,2% – wykształcenie policealne, 9,0% – średnie ogólnokształcące, a 17,1% – średnie zawodowe. Wykształceniem zasadniczym zawodowym legitymuje się 29,5% mieszkańców powiatu toruńskiego, gimnazjalnym – 6,4%, zaś podstawowym ukończonym – 22,7%. Spośród mieszkańców 1,4% zakończyło edukację przed ukończeniem szkoły podstawowej.

Tabela 29. Wykształcenie wyższe w 2021 r.

|                                       |
|---------------------------------------|
| Wykształcenie wyższe w 2021 r.        |
| <b>Powiat toruński: 11,7%</b>         |
| Województwo kujawsko-pomorskie: 14,8% |
| Polska: 17,9%                         |

Źródło: dane GUS, 2021.

W porównaniu do średniej krajowej mieszkańcy powiatu toruńskiego mają nieznacznie niższy poziom wykształcenia. Wśród kobiet mieszkających w powiecie toruńskim największy odsetek ma wykształcenie

podstawowe ukończone (25,7%) oraz zasadnicze zawodowe (23,6%). Mężczyźni najczęściej mają wykształcenie zasadnicze zawodowe (35,6%) oraz podstawowe ukończone (19,5%). W roku 2021 w powiecie toruńskim mieściło się 25 przedszkoli, w których do 116 oddziałów uczęszczało 2539 dzieci (1249 dziewczynek oraz 1290 chłopców). Dla porównania w 2008 roku w powiecie toruńskim mieściło się dziewięć przedszkoli, w których do 34 oddziałów uczęszczało 787 dzieci (357 dziewczynek oraz 430 chłopców).

**Tabela 30. Dzieci w placówkach wychowania przedszkolnego na 1000 dzieci w wieku 3–5 lat w 2021 r.**

|  |
|--|
| Dzieci w placówkach wychowania przedszkolnego na 1000 dzieci w wieku 3–5 lat w 2021 r. |
| <b>Powiat toruński: 741</b>  |
| Województwo kujawsko-pomorskie: 836  |
| Polska: 896  |

Źródło: dane GUS, 2021.

Spośród mieszkańców powiatu toruńskiego w wieku potencjalnej nauki (3-24 lata) 17,2% zalicza się do przedziału 3–6 lat – wychowanie przedszkolne (17,3% wśród dziewczynek i 17,0% wśród chłopców). Na 1000 dzieci w wieku przedszkolnym 741 uczęszcza do placówek wychowania przedszkolnego. Na jedno miejsce w placówce wychowania przedszkolnego w 2018 roku przypadało 1,22 dziecka w wieku przedszkolnym.

**Tabela 31. Dzieci w wieku 3–5 lat przypadające na jedno miejsce w placówce wychowania przedszkolnego w 2018 r.**

|   |
|---|
| Dzieci w wieku 3–5 lat przypadające na jedno miejsce w placówce wychowania przedszkolnego w 2018 r. |
| <b>Powiat toruński: 1,22</b>  |
| Województwo kujawsko-pomorskie: 0,99  |
| Polska: 0,89  |

Źródło: dane GUS, 2021.

W powiecie toruńskim w 2021 roku znajdowało się 41 szkół podstawowych, w których w 533 oddziałach uczyło się 9795 uczniów (4725 dziewczynek oraz 5070 chłopców). Dla porównania w 2008 roku w powiecie toruńskim znajdowały się 43 szkoły podstawowe, w których w 365 oddziałach uczyło się 6741 uczniów (3272 dziewczynki oraz 3469 chłopców). W grupie wiekowej 3–24 lat na poziomie podstawowym (7–12 lat) kształci się 27,3% ludności (27,2% wśród dziewczynek i 27,5% wśród chłopców). Na jeden oddział w szkołach podstawowych przypada 18,4 ucznia.

### **Powiat toruński jest organem prowadzącym następujące placówki:**

1. Zespół Szkół, Centrum Kształcenia Ustawicznego w Gronowie
2. Zespół Szkół Ponadpodstawowych w Chełmży
3. Zespół Szkół im. Unii Europejskiej w Chełmży
4. Szkoła Muzyczna I stopnia w Chełmży
5. Poradnia Psychologiczno-Pedagogiczna w Chełmży z Filią w Dobrzejewicach

W powiecie toruńskim znajdują się cztery licea ogólnokształcące, w których w 12 oddziałach uczyło się 203 uczniów (121 kobiet oraz 82 mężczyzn). W 2021 roku zarejestrowano 34 absolwentów. Dla porównania w 2008 roku w powiecie toruńskim znajdowało się pięć liceów ogólnokształcących, w których w 28 oddziałach uczyło się 649 uczniów (340 kobiet oraz 309 mężczyzn). W 2008 roku zarejestrowano 192 absolwentów. Oznacza to spadek liczby szkół na tym poziomie pomimo wzrostu liczby młodzieży, zapewne spowodowany przenosinami uczniów do szkół toruńskich.

W powiecie toruńskim znajdują się cztery branżowe szkoły I stopnia, w których w 24 oddziałach uczyło się 371 uczniów (141 kobiet oraz 230 mężczyzn). W grupie wiekowej 3–24 lat na poziomie ponadgimnazjalnym (16–18 lat) kształcą się 13,4% mieszkańców (13,3% wśród kobiet i 13,4% wśród mężczyzn). Na jeden oddział w szkołach ogólnokształcących przypada 16,9 ucznia, z kolei 15,5 ucznia przypada na oddział w branżowych szkołach I stopnia. W przedziale wiekowym odpowiadającym edukacji w szkołach wyższych (19–24 lat) znajduje się 26,7% mieszkańców powiatu toruńskiego w wieku potencjalnej nauki (26,9% kobiet i 26,5% mężczyzn).



# Organizacje pozarządowe

Powiat toruński jest jednym z nielicznych powiatów ziemskich, w których co roku rozdysponowywane są środki w ramach budżetu obywatelskiego (partycypacyjnego). Samorząd przeznacza na ten cel co roku podobną kwotę 250 tys. zł.

Dane dotyczące liczby organizacji pozarządowych, ich wsparcia oraz zlecenia im zadań w ramach konkursów organizowanych przez powiat sugerują pewną stagnację w aktywności obywatelskiej.

Tabela 32. Liczba organizacji zarejestrowanych na terenie powiatu toruńskiego w latach 2018–2022

| Liczba organizacji zarejestrowanych na terenie powiatu toruńskiego w latach 2018–2022 |      |      |      |      |      |
|---|------|------|------|------|------|
| Rok   | 2018 | 2019 | 2020 | 2021 | 2022 |
| Fundacje  | 40   | 41   | 38   | 48   | 49   |
| Stowarzyszenia zarejestrowane w KRS   | 127  | 118  | 117  | 121  | 116  |
| Stowarzyszenia zwykłe   | 20   | 17   | 20   | 27   | 30   |
| Ochotnicze straże pożarne   | 55   | 49   | 49   | 50   | 51   |
| Uczniowskie kluby sportowe  | 42   | 45   | 46   | 44   | 44   |
| Kluby sportowe nieprowadzące działalności gospodarczej                                | 44   | 47   | 50   | 52   | 53   |

Źródło: [www.powiattorunski.pl](http://www.powiattorunski.pl).

W powiecie w 2002 roku zarejestrowanych było także 58 kół gospodyń wiejskich. Ta forma zrzeszania rozwija się od kilku lat dynamicznie w całej Polsce.

Poza statystykami, które dotyczą zarejestrowanych organizacji, źródłem interesujących danych są też konkursy ofert na realizację zadań publicznych. Powiat co roku ogłasza po kilka takich konkursów, ale od 2017 roku liczba składanych w nich ofert systematycznie spada. W zasadzie w każdym obszarze:

- ▶ kultury, sztuki, ochrony dóbr kultury i tradycji,
- ▶ kultury fizycznej,
- ▶ edukacji ekologicznej,
- ▶ turystyki i krajoznawstwa

liczba złożonych ofert była taka sama jak w latach ubiegłych lub niższa, podobnie jak liczba organizacji, które otrzymały dotacje, a także sama liczba dofinansowanych zadań.

Obszar aktywizacji obywateli jest na pewno tym, którym władze samorządowe, gminne i powiatowe mogłyby się bardziej zająć.

## Ranking powiatów 60–120 tys. mieszkańców według ZPP

W 2023 roku powiat toruński zajął drugie miejsce w rankingu powiatów, przygotowanym przez Związek Powiatów Polskich, z dorobkiem 66 805 punktów. Kategoria obejmuje powiaty liczące 60–120 tys. mieszkańców. W roku poprzednim powiat zajął miejsce trzecie. Dodatkowo powiat toruński otrzymał maksymalną liczbę punktów za 47 ocenianych w rankingu kategorii (większość kategorii to, co prawda, ocena zero-jedynkowa), najslabiej w rankingu zostały ocenione współpraca międzynarodowa powiatu toruńskiego oraz kwestie ekologii.

# Program Rozwoju Powiatu Toruńskiego na lata 2021–2030

Powiat realizuje cyklicznie program rozwoju powiatu – aktualnie realizowany obejmuje lata 2021–2030. Głównym celem powiatu jest jego zrównoważony rozwój. Jednakże program wyznacza też siedem celów strategicznych – są to:

**1. Wsparcie lokalnego rynku pracy na terenie powiatu toruńskiego do 2030 roku** – to zestaw mechanizmów aktywizacji zawodowej, koordynowanych przez powiatowy urząd pracy oraz działania wspierające powstanie strefy inwestycyjnej w Dźwierznie (gmina Chełmża). Planowany zakres wsparcia (między innymi doradztwo zawodowe, pomoc w podjęciu działalności gospodarczej, tworzenie nowych miejsc pracy) jest tożsamy z celem głównym 3. „Konkurencyjna gospodarka” *Strategii rozwoju województwa kujawsko-pomorskiego* (SRWKP). Głównym priorytetem tego celu jest zmniejszenie poziomu bezrobocia.

**2. Rozbudowa i poprawa standardu infrastruktury transportowej, drogowej na terenie powiatu toruńskiego do 2030 roku** – to budowa i remonty dróg, ścieżek rowerowych i obiektów towarzyszących. Zadania w tym zakresie realizuje głównie Powiatowy Zarząd Dróg. Działania te są zgodne z celem głównym 4. „Dostępna przestrzeń i czyste środowisko” SRWKP (w szczególności z celem szczegółowym 45.

„Infrastruktura transportu”). Głównymi priorytetami tego celu są poprawa bezpieczeństwa użytkowników i rozwój tras rowerowych.

**3. Ograniczenie skali wykluczenia społecznego na terenie powiatu toruńskiego do 2030 roku** – usługi oferowane między innymi przez Powiatowe Centrum Pomocy Rodzinie, domy pomocy społecznej i środowiskowe domy samopomocy mają za zadanie otoczyć opieką mieszkańców w potrzebie i pomóc im w codziennym funkcjonowaniu, ale wymaga to nakładów na modernizację dotychczasowej infrastruktury usług społecznych. Zadania te są zgodne z celem głównym 2. „Zdrowe, aktywne i zamożne społeczeństwo” SRWKP (przede wszystkim z celem szczegółowym 22. „Rozwój wrażliwy społecznie”). Głównymi priorytetami tego celu są włączenie społeczne i stworzenie nowoczesnego zaplecza usług społecznych.

**4. Unowocześnienie bazy edukacyjnej na terenie powiatu toruńskiego do 2030 roku** – inwestycje w szkoły na terenie powiatu pozwolą lepiej uczyć przyszłych lokalnych specjalistów. Inwestycje będą nadzorować dyrektorzy poszczególnych placówek. Zadania założone w programie są zgodne z celem głównym 1. „Skuteczna edukacja” SRWKP. Głównym priorytetem tego celu jest nowoczesna edukacja.

**5. Aktywizacja mieszkańców i promocja powiatu toruńskiego do 2030 roku** – to zestaw działań nakierowanych na aktywizację mieszkańców, rozwój lokalnego społeczeństwa obywatelskiego oraz promocję obszaru powiatu toruńskiego. Za ich realizację odpowiadać będą szefowie odpowiednich komórek

Starostwa Powiatowego. Zaplanowane w tym zakresie inicjatywy są zgodne z celem szczegółowym 21. „Aktywność społeczna i rozwój społeczeństwa obywatelskiego” oraz celem szczegółowym 54. „Współpraca dla rozwoju regionu” SRWKP. Głównymi priorytetami tego celu są aktywizacja i promocja.

**6. Rozwój ochrony zdrowia na terenie powiatu toruńskiego do 2030 roku** – dzięki poprawie standardu usług medycznych świadczonych przez Szpital Powiatowy Sp. z o.o. w Chełmży i rozbudowie Zakładu Opiekuńczo-Leczniczego nastąpi poprawa w sferze bezpieczeństwa zdrowotnego mieszkańców. Zakres zadań wpisuje się w cel główny 2. „Zdrowe, aktywne i zamożne społeczeństwo” SRWKP (przede wszystkim w ramach celu szczegółowego 23. „Zdrowie”). Głównym priorytetem tego celu jest rozwój ochrony zdrowia.

**7. Poprawa standardu usług świadczonych przez Starostwo Powiatowe w Toruniu do 2030 roku** – zaplanowane działania koncentrują się na modernizacji siedziby starostwa oraz rozwoju e-administracji (usług cyfrowych). Zakładane działania wpisują się w cel główny 5. „Spójne i bezpieczne województwo” (cel szczegółowy 52. „Cyfryzacja”) SRWKP. Głównym priorytetem tego celu jest poprawa standardu usług.

Na realizację tego dziesięcioletniego programu powiat planuje przeznaczyć 165,6 mln zł z własnego budżetu i dodatkowo pozyskać jeszcze 646,5 mln zł od innych podmiotów (główne źródła współfinansowania zadań to Fundusz Pracy, Państwowy Fundusz Ochrony Osób Niepełnosprawnych, budżet państwa i fundusze

unijne). Łączny szacunkowy koszt realizacji wszystkich zadań ujętych w programie to **800 mln zł**.

Planowo za realizację programu odpowiada Zarząd Powiatu Toruńskiego, koordynujący działania szeregu podległych mu i współpracujących z nim jednostek, przypisanych merytorycznie do poszczególnych zadań.

# Spis tabel

|  |    |
|--|----|
| Tabela 1. Małżeństwa na 1000 mieszkańców w 2021 r.   | 19 |
| Tabela 2. Dzietność w 2021 r.  | 20 |
| Tabela 3. Przyrost naturalny na 1000 mieszkańców w 2021 r.   | 20 |
| Tabela 4. Biologiczne grupy wieku w powiecie toruńskim w 2021 r.   | 21 |
| Tabela 5. Stopa bezrobocia rejestrowanego w 2021 r.  | 24 |
| Tabela 6. Przeciętne miesięczne wynagrodzenie brutto<br>w powiecie toruńskim (31.12.2021)                    | 26 |
| Tabela 7. Zgony na 1000 mieszkańców w 2021 r.  | 29 |
| Tabela 8. Zgony niemowląt na 1000 urodzeń żywych w 2021 r.   | 29 |
| Tabela 9. Zgony osób do 65. roku życia na 1000 mieszkańców<br>w 2021 r.                                      | 30 |
| Tabela 10. Zgony z powodu nowotworów na 100 tys. mieszkańców<br>w 2021 r.                                    | 30 |
| Tabela 11. Zgony z powodu chorób układu krążenia<br>na 100 tys. mieszkańców w 2021 r.                        | 30 |
| Tabela 12. Zgony osób do 65. roku życia z powodu chorób<br>układu krążenia na 100 tys. mieszkańców w 2021 r. | 31 |
| Tabela 13. Zgony kobiet z powodu nowotworu szyjki macicy<br>na 100 tys. kobiet w 2021 r.                     | 31 |
| Tabela 14. Odsetek zgonów kobiet z powodu nowotworu<br>szyjki macicy w 2021 r.                               | 32 |
| Tabela 15. Liczba prób samobójczych na 100 tys. mieszkańców<br>w 2021 r.                                     | 32 |
| Tabela 16. Średnia waga noworodków w 2021 r.   | 33 |
| Tabela 17. Wypadki drogowe na 100 tys. mieszkańców w 2021 r.   | 35 |



|  |    |
|--|----|
| Tabela 18. Ofiary śmiertelne wypadków na 100 tys. pojazdów w 2020 r.   | 36 |
| Tabela 19. Samochody osobowe na 1000 mieszkańców w 2021 r.   | 36 |
| Tabela 20. Ścieżki rowerowe na 10 tys. km <sup>2</sup> w 2021 r.   | 37 |
| Tabela 21. Ścieżki rowerowe na 10 tys. mieszkańców w 2021 r.   | 37 |
| Tabela 22. Mieszkania na 1000 mieszkańców w 2021 r.  | 38 |
| Tabela 23. Przeciętna powierzchnia użytkowa jednego mieszkania w 2021 r.                                       | 39 |
| Tabela 24. Przeciętna liczba izb w jednym mieszkaniu w 2021 r.   | 39 |
| Tabela 25. Przeciętna liczba osób na jedną izbę w 2021 r.  | 40 |
| Tabela 26. Liczba nieruchomości oddanych do użytkowania w 2021 r. na 1000 mieszkańców                          | 41 |
| Tabela 27. Przepięstwa ogółem na 1000 mieszkańców w 2021 r.  | 42 |
| Tabela 28. Przepięstwa drogowe na 1000 mieszkańców w 2021 r.   | 44 |
| Tabela 29. Wykształcenie wyższe w 2021 r.  | 45 |
| Tabela 30. Dzieci w placówkach wychowania przedszkolnego na 1000 dzieci w wieku 3–5 lat w 2021 r.              | 46 |
| Tabela 31. Dzieci w wieku 3–5 lat przypadające na jedno miejsce w placówce wychowania przedszkolnego w 2018 r. | 47 |
| Tabela 32. Liczba organizacji zarejestrowanych na terenie powiatu toruńskiego w latach 2018–2022               | 49 |

# Spis rysunków

|   |    |
|---|----|
| Rysunek 1. Mapa powiatu toruńskiego   | 9  |
| Rysunek 2. Liczba mieszkańców powiatu w latach 1995–2021                              | 16 |
| Rysunek 3. Prognozowana liczba mieszkańców powiatu toruńskiego w latach 2025–2050     | 17 |
| Rysunek 4. Piramida wieku mieszkańców powiatu toruńskiego w 2021 r.                   | 18 |
| Rysunek 5. Małżeństwa i rozwody w powiecie toruńskim w latach 2002–2021               | 19 |
| Rysunek 6. Migracje na pobyt stały w powiecie toruńskim w latach 1995–2021            | 21 |
| Rysunek 7. Bezrobocie w powiecie toruńskim  | 24 |
| Rysunek 8. Podział bezrobotnych ze względu na wykształcenie                           | 25 |
| Rysunek 9. Liczba mieszkań oddanych do użytku w powiecie toruńskim w latach 1995–2021 | 40 |
| Rysunek 10. Przestępstwa stwierdzone w powiecie toruńskim w latach 2012–2021          | 43 |

## Wykorzystane Źródła

- ▶ Bank Danych Lokalnych GUS.
- ▶ <https://gdzierodziec.info/szpitala/>.
- ▶ [Polskawliczbach.pl](http://Polskawliczbach.pl).
- ▶ *Program Ochrony Środowiska dla Powiatu Toruńskiego na lata 2021–2025.*
- ▶ *Program Rozwoju Powiatu Toruńskiego na lata 2021–2030.*
- ▶ *Program współpracy Powiatu Toruńskiego z organizacjami pozarządowymi i innymi podmiotami prowadzącymi działalność pożytku publicznego na rok 2023.*
- ▶ Ranking powiatów ZPP.
- ▶ *Raport o stanie Powiatu Toruńskiego za 2021 rok.*
- ▶ *Sprawozdanie z realizacji Programu współpracy Powiatu Toruńskiego z organizacjami pozarządowymi i innymi podmiotami prowadzącymi działalność pożytku publicznego w 2021 roku.*